

İNGİLİZCE İŞLETME ÖZ DEĞERLENDİRME RAPORU 2023

0.1-PROGRAMA AİT BİLGİLER

Afyon Kocatepe Üniversitesi İktisadi ve İdari Bilimler Fakültesi bünyesinde 2006 yılında eğitim ve öğretim faaliyetlerine başlayan İngilizce İşletme Bölümü, dinamik ve yenilikçi müfredatı ve her geçen gün güç kazanan akademik yapısı ile gerek fakültemizin gerekse üniversitemizin ilk ve tek İngilizce eğitim veren bölümü olma özelliğini yıllardır başarı ile devam ettirmektedir. Bu yüzden bölümümüzü kazanan öğrenciler bir yıl boyunca zorunlu İngilizce Hazırlık sınıfında okumak zorundadır.

İngilizce İşletme Bölümü öğrencileri, hem fakültemiz hem de üniversitemiz öğrencileri arasında Erasmus Programı ve Mevlana Programı gibi yurt dışı işbirliklerinden en fazla yararlanan öğrenciler olmakta ve bu sayede üniversite eğitimlerinin bir dönemini ya da iki dönemini yurtdışında geçirme şansını yakalamaktadır. Bu eşsiz deneyim öğrencilerimizin hem yabancı dil kullanma becerilerinin hem de yabancı dilde kendini ifade etmek konusundaki becerilerinin gelişmesi sağlanmaktadır.

Bölümümüz ulusal ve uluslararası piyasalarda rekabet edebilecek, riskleri görüp göze alabilecek, kendini çağın gerektirdiklerine kolayca adapte edebilecek, iş dünyasının gereksinimlerine uygun, topluma ve dünyaya değer katacak kalifiye işletmeciler yetiştirmeyi hedeflemektedir.

İngilizce İşletme Bölümünden Mezun Olduktan Sonra Nerelerde Çalışabilirsiniz?

Uzmanlaşmayı düşündüğünüz alanda gerek yurt içindeki devlet ve vakıf üniversitelerinde ve gerekse ABD, İngiltere gibi ülkelerdeki Üniversitelerde yabancı dil engeline takılmadan yüksek lisans ve doktora yapabilirsiniz.

Araştırma Görevliliği ile başlayıp profesörlüğe kadar uzanan bir akademik kariyeri seçebilirsiniz.

Gerek yurt içinde ve gerekse yurt dışındaki ulusal ve uluslararası şirketlerde yönetim, finans, muhasebe, pazarlama, dış ticaret, insan kaynakları, üretim gibi bölümlerinde çalışabilirsiniz,

Kamuya bağlı çeşitli kurum ve kuruluşlardaki iş fırsatlarından yararlanabilirsiniz.

2022 raporuna göre değişiklik yoktur.

The screenshot shows the website of the Afyon Kocatepe University (AKÜ) Faculty of Economics and Administrative Sciences (İ.B.F.), specifically the English Business Administration (İ.B.F. İşletme (İngilizce) Bölümü) department. The page is titled "BÖLÜM HAKKINDA" (About the Department). The header includes the university's logo and name, and a navigation menu with links for "ANA SAYFA", "HAKKIMIZDA", "AKADEMİK KADRO", "EĞİTİM-ÖĞRETİM", "ÖĞRENCİ DEĞİŞİMİ", "İLETİŞİM", and "ULAŞIM". The main content area contains text about the department's history, its focus on international business, and its commitment to providing quality education. A download button for a PDF file titled "öğrenci kabul yö...pdf" is visible at the bottom of the page.

1-ÖĞRENCİLER

1.1-Programa kabul edilen öğrenciler, programın kazandırmayı hedeflediği çıktıları (bilgi, beceri ve davranışları) öngörülen sürede edinebilecek altyapıya sahip olmalıdır. Öğrencilerin kabulünde göz önüne alınan göstergeler izlenmeli ve bunların yıllara göre gelişimi değerlendirilmelidir.

Afyon Kocatepe Üniversitesi, İktisadi ve İdari Bilimler Fakültesi, İngilizce İşletme Programına öğrenci kaydı ÖSYM tarafından uygulanan merkezi sınav sonuçlarına göre yapılmaktadır. ÖSYM tarafından yapılan sınav sonuçlarına göre bölümümüze yerleştirilen öğrencilerin kesin kayıtları, YÖK, ÖSYM ve Rektörlük tarafından belirlenen ilkeler (2547 sayılı yükseköğretim kanununun eğitim ve öğretim ile ilgili yükseköğretime giriş maddeleri) uyarınca istenen belgelerle, her yıl belirlenen ve ilan edilen tarihlerde, Öğrenci İşleri Daire Başkanlığı tarafından yürütülmektedir. Kayıt için zamanında başvurmayan veya gerekli belgeleri zamanında sağlamayan öğrenciler kayıt hakkını kaybetmektedirler. Kayıt için sunulan belgelerde eksiklik veya tahrifat olduğunun belirlenmesi, öğrencinin başka bir yükseköğretim kurumuna kayıtlı olması veya başka bir yükseköğretim kurumundan çıkarılma cezası almış olması hallerinde, kesin kayıt yapılmış olsa bile kayıt iptal edilmektedir. Ayrıca, öğrenciler kayıt işlemlerini kendileri E-devlet üzerinden gerçekleştirebilmektedirler. Yabancı öğrencilerin bölüme kabulü "Afyon Kocatepe Üniversitesi Uluslararası Öğrenci Kabul Yönergesi" esaslarına göre yapılmaktadır. İlgili yönerge <https://kms.kaysis.gov.tr/Home/Goster/160237> adresinde yer almaktadır.

2022 raporuna göre öğrenci ve mezun sayılarındaki değişiklikler güncellenmiştir.

Tablo 1.1. Programa Alınan Öğrenci ve Programdan Mezun Sayıları

Öğrenci / Mezun	[4. sınıfların programa girdiği yıl]	[3. sınıfların programa girdiği yıl]	[2. sınıfların programa girdiği yıl]	[1. sınıfların programa girdiği yıl]	[İçinde bulunulan yıl]
Hazırlık Öğrencisi		61	33	32	76
Öğrenci	287	265	264	279	209
Mezun	50	64	51	57	55

Tablo 1.2 Lisans Öğrencilerinin Giriş Derecelerine İlişkin Bilgi

Akademik Yıl ¹	Kontenjan	Kayıt Yaptıran Öğrenci Sayısı	Giriş Puanı		Giriş Başarı Sırası		Yerleştirme puan türü
			En yüksek	En düşük	En yüksek	En düşük	
[İçinde bulunulan akademik yıl]	60	113	354,94	270,01	161374	654824	EA
[1 önceki yıl]	60	55	277.64	217.73	231196	575495	EA
[2 önceki yıl]	60	83	281.62	236.85	378481	695254	EA
[3 önceki yıl]	60	76	309.86	227.25	199530	745207	EA
[4 önceki yıl]	60	69	295.02	204.43	205228	730861	EA

¹İçinde bulunulan yıl dahil, son beş yıl için veriniz.

TOPLANTI SAYISI:02 KARAR TARİHİ: 04.03.2020 KARAR 2020/07

c. Senatamızın 28.02.2013 tarih ve 33 sayılı kararı ile kabul edilen Afyon Kocatepe Üniversitesi Önlisans ve Lisans Programlarına Yurt Dışından Yabancı Öğrenci Kabulü Hakkında Yönergesinin kaldırılmasına ve “Afyon Kocatepe Üniversitesi Uluslararası Öğrenci Kabul Yönergesi”nin aşağıdaki gibi kabulüne katılanların oy birliği ile karar verildi.

1.2-Yatay ve dikey geçişle öğrenci kabulü, çift ana dal, yan dal ve öğrenci değişimi uygulamaları ile başka kurumlarda ve/veya programlarda alınmış dersler ve kazanılmış kredilerin değerlendirilmesinde uygulanan politikalar ayrıntılı olarak tanımlanmış ve uygulanıyor olmalıdır.

Afyon Kocatepe Üniversitesi, İktisadi ve İdari Bilimler Fakültesi, İngilizce İşletme Programına İngilizce İşletme Programı yatay geçiş ve dikey geçiş hakkı kazanan öğrencilerin işlemleri çeşitli yönergeler doğrultusunda yapılmaktadır. Bu yönergeler, Yatay Geçiş Yönergesi, Önlisans ve Lisans Eğitim-Öğretim ve Sınav Yönetmeliği ve Önlisans ve Lisans Muafiyet İşlemleri Yönergeleridir.

2022 raporuna göre yatay, dikey geçiş ve çift anadal verileri güncellenmiştir.

Tablo 1.3 Yatay Geçiş, Dikey Geçiş ve Çift Anadal Bilgileri

Akademik Yıl ^{1,2}	Programa Yatay Geçiş Yapan Öğrenci Sayısı	Programa Dikey Geçiş Yapan Öğrenci Sayısı	Programda Çift Anadala Başlamış Olan Başka Bölümün Öğrenci Sayısı	Başka Bölümlerde Çift Anadala Başlamış Olan Program Öğrenci Sayısı
[İçinde bulunulan akademik yıl]	1	1	0	0
[1 önceki yıl]	2	3	0	0
[2 önceki yıl]	2	3	0	0
[3 önceki yıl]	2	1	0	0
[4 önceki yıl]	1	2	0	0

¹İçinde bulunulan yıl dahil, son beş yıl için veriniz.

²Sayılar ilgili akademik yılda geçiş yapmış ya da çift anadala başlamış olan öğrenci sayılarıdır.

Tablo 1.4 Muafiyet ve İntibak Not Dönüşüm Tablosu

Üniversite Başarı Katsayısı	Üniversite Başarı Notu	Diğer Karşılıklar				Üniversite Başarı Notu Aralığı
4,0	AA	5	A	Mükemmel / Excellent	> 3,50	90 – 100
3,5	BA	4	B	Pekiyi / Very Good	3,25 – 3,50	85 – 89
3,0	BB	3	C	İyi / Good	2,75 – 3,24	75 – 84
2,5	CB	2	D	Orta / Good Satisfactory	2,50 – 2,74	70 – 74
2,0	CC	1	E	Geçer / Satisfactory	2,00 – 2,49	60 – 69
1,5	DC		FX-F	Şartlı Geçer / Pass / Sufficient	1,50 – 1,99	50 – 59
1,0	DD			Başarısız / Fail	1,00 – 1,49	40 – 49
0,5	FD			Başarısız / Fail	0,50 – 0,99	30 – 39
0,0	FF			Başarısız / Fail	< 0,50	0 – 29

1.3-Kurum ve/veya program tarafından başka kurumlarla yapılacak anlaşmalar ve kurulacak ortaklıklar ile öğrenci hareketliliğini teşvik edecek ve sağlayacak önlemler alınmalıdır.

Öğrenci değişimi kapsamında Afyon Kocatepe Üniversitesi, İktisadi ve İdari Bilimler Fakültesi, İngilizce İşletme Programında ERASMUS öğrenci hareketliliği, FARABİ değişim programı uygulamaları ve MEVLANA değişim programı uygulamaları olanakları sağlanmaktadır. İktisadi ve İdari Bilimler Fakültesi, İngilizce İşletme Programı Afyon Kocatepe Üniversitesi bünyesinde ERASMUS öğrenci hareketliliğinde en üst sırada yer almaktadır. Bu kapsamdaki öğrenci hareketliliği faaliyetleri verilmiştir. Ayrıca, başvuruları program inceleme komisyonu tarafından uygun görülen öğrenciler iş başı uygulamalı eğitim kapsamında staj faaliyetlerini gerçekleştirebilmektedir. Komisyon başvurularında uluslararası faaliyette bulunan ve faaliyet portföylerini kurumsal web sitelerinde paylaşan işletmelere öncelik vermektedir.

HAREKETLİLİĞİN GELİŞTİRİLMESİ VE TEŞVİK EDİLMESİ Öğrencilerin söz konusu hareketlilik programlarına katılımının devamı, geliştirilmesi ve teşviki için her yıl düzenli olarak bilgilendirme seminerleri yapılmaktadır. Bu seminerlerde, gerek bölüm öğretim elemanlarının katılımı, gerekse bu hareketlilikten daha önce yararlanmış öğrencilerimizin katılımı ile ilgili hareketlilik faaliyetleri kapsamında öğrencilere rehberlik edilmektedir. Ayrıca, Program internet sayfasında, ERASMUS, FARABİ ve MEVLANA programları ile ilgili program koordinatörleri bilgisi, tanıtım broşürleri ve sık sorulan sorular başta olmak üzere programlara ait diğer bilgilere erişim sağlanabilmektedir. Yurt dışından gelecek öğrenciler için de tanıtım kitapçığı bulunmaktadır.

2022 raporuna göre değişiklik yoktur.

1.4-Öğrencileri ders ve kariyer planlaması konularında yönlendirecek danışmanlık hizmeti verilmelidir.

İktisadi ve İdari Bilimler Fakültesi, İngilizce İşletme Programına kaydı gerçekleşen öğrencilere birinci yarıyıl başlangıcında öğretim elemanları eşliğinde programla ilgili bir oryantasyon semineri verilir ve ilk dönemden itibaren her öğrenciye bir akademik danışman ataması gerçekleştirilir. Takip eden dönemlerde öğrenciler danışmanları eşliğinde programdaki öğrenimlerine devam ederler. Akademik danışmanlar her bir döneme özgü soru ve danışmanlık faaliyetleri için öğrencilerle haftalık görüşme programlarını/çizelgelerini düzenler ve ilan ederler.

2022 raporuna göre değişiklik yoktur.

1.5-Öğrencilerin program kapsamındaki tüm dersler ve diğer etkinliklerdeki başarıları şeffaf, adil ve tutarlı yöntemlerle ölçülmeli ve değerlendirilmelidir.

Öğrencilerin ders başarılarının ölçülmesi Eğitim-Öğretim ve Sınav Yönetmeliğine göre yapılmakta olup öğrenciler fakültemizin notlandırma sistemine göre

değerlendirilmektedir. Sınavlar gerçekleştirilirken takip edilmesi gereken sınav ilkeleri kanıtlarda sunulmuştur.

2022 raporuna göre değişiklik yoktur.

SINAVLARDA UYULMASI GEREKEN KURALLAR

- Öğrenciler sınava Kimlik Belgesi veya onaylı Öğrenci Belgesi ile girebilirler. Öğrenci Kimliği yanında olmayan öğrenciler sınava giremezler.
Öğrenci kimliği sınav bitinceye kadar sıranın üzerinde duracaktır.
- Cep telefonlarının mutlaka kapalı olması , öğrencinin ulaşamayacağı bir yere (yerdeki çantasına veya cam kenarına) konulması gerekmektedir.Cep telefonu yanında bulunan öğrencilere kopya çekmeye teşebbüs işlemi, cep telefonu açık veya sessiz konumda olan öğrenciye kopya işlemi yapılacaktır. Cep telefonları hesap makinesi yerine kullanılmayacaktır.
- Sınav süresince öğrencilerin yanında veya sırasında kitap, not, defter, tablet ve bluetooth cihazı bulundurmaları yasaktır. Bu cihazlarla sınava girenler bunları sınav başlamadan ulaşamayacakları bir yere bırakmaları gerekmektedir.
- Öğrenciler sınav sırasında görevlilerin her türlü uyarısına uymak zorundadır. Sınav görevlileri öğrencilerin yerlerini değiştirebilirler. Sınav görevlilerinin talimatlarına uymayan öğrencilere (herhangi bir uyarı yapmaksızın) sınav düzenini bozmaları nedeniyle gerekli disiplin işlemleri uygulanacaktır.
- Öğrenciler oturdukları sıra , masa ve duvarı kontrol etmeli , herhangi bir not veya kopya varsa sınav başlamadan silmelidirler.
- Öğrenciler sınav evraklarını bir başkasının göremeyeceği şekilde muhafaza etmek zorundadırlar.
- Öğrenciler sınavla ilgili metaryelleri getirmekle yükümlüdürler. Sınav esnasında kalem,silgi vb. şeyleri birbirinden almaları yasaktır.
- Hesap makinesi kullanılan sınavlarda makine üzerinde veya kapağında herhangi bir not olmamalıdır. Kullanılacak makinede alfabetik tuş takımı (A, B, C, ...) ve bilgi saklanmasına imkân veren EXE, STORE, RUN vb. tuşlar bulunamaz.
- Sınav süresinin ilk 15 dakikasında hiçbir öğrencinin dışarı çıkmasına izin verilmeyecektir.
- Sınavı biten öğrencilerimizin sınava devam eden öğrencileri olumsuz etkilememesi için koridorları sessiz bir biçimde en kısa sürede boşaltmalarını, sınav salonu ve kapı önlerinden ayrılmalarını önemle rica ederiz.
- **Yüksek Öğretim Kurumları,Öğrenci Disiplin Yönetmeliğinde ;Kopya çekmek veya çektirmek eylemi bir yarıyıl uzaklaştırma olarak ve kendisi yerine başka birinin sınava girmesi veya başkasının yerine sınava girilmesini iki yarıyıl uzaklaştırma cezası olarak öngörmektedir. Ayrıca eylem tekrar edildiğinde ceza katlanarak uygulanmaktadır.**
Öğrencilerimizin herhangi bir ceza almaması için yukarıdaki kurallara uyulmasını önemle rica ederiz.

**İkt.İd.Bil.Fakültesi
Dekanlığı**

Öğretim Elemanlarına Yönelik Sınav Kuralları

Öğrenci Disiplin Yönetmeliği 5. Maddesi kopyaya teşebbüs etmek fiilinin Kınama cezasıyla cezalandırılmasını öngörmekte,kopya çekme veya çektirme eyleminin bir yarıyıl uzaklaştırma olarak öngörmekte ve kendisi yerine başka birini sınava sokmanın iki yarıyıl uzaklaştırma cezası olarak öngörülmektedir

Sınavlarda böyle durumlarda suçun tespit edilmesi ve verilebilecek cezalarda adaletli davranılması bakımından gözetmenlerin tutanağında kopya eyleminin detaylı bir şekilde yazılması gerekmektedir.(Örneğin sırasında kopya kağıdı bulunan öğrencinin kağıda bakıp bakmadığının,önündeki öğrencinin cevap anahtarına bakıp bakmadığının,bakarken görüp görmediğinin,öndeki öğrencinin uyarılmasına rağmen kağıdını gizlemediği arkasında oturan öğrenciye kağıdını bilerek gösterdiği gibi) tutanakta mutlaka yazılmalıdır.

- Öğrenciler sınava Kimlik Belgesi veya onaylı Öğrenci Belgesi ile girebilirler. Aksi takdirde sınava giremezler
- Cep telefonunun mutlaka kapalı olması , yanında bulunduranların bu cihazları ulaşamayacakları bir yere veya cam kenarına koymaları gerekmektedir.Aksi takdirde kopya çekmeye teşebbüs olarak değerlendirilecektir.
- Test yapılan sınavlarda gözetmenlerin öğrenci kimlikleri,test gurupları ile numara kodlamasına dikkat edip optik formun üzerine tükenmez veya pilot kalemle öğrenci guruplarını yazarak paraf atmaları gerekmektedir.
- Öğrenciler sınav sırasında görevlilerin her türlü uyarısına uymak zorundadır. Gerektiğinde sınav görevlisi öğrencilerin yerlerini değiştirebilir. Sınav görevlileri talimatlarına uymayan öğrencilere (herhangi bir uyarı yapmaksızın) sınav düzenini bozmaları nedeniyle gerekli işlemi yapacaklardır.
- Öğrenciler oturdukları sıra ve masayı kontrol etmeli , herhangi bir not veya kopya varsa sınav başlamadan silmelidirler.
- Öğrenciler sınav evraklarını bir başkasının göremeyeceği şekilde muhafaza etmek zorundadırlar.
- Öğrenciler sınavla ilgili metaryelleri getirmekle yükümlüdürler.Sınav esnasında kalem,silgi vb. şeyleri birbirinden almaları yasaktır.
- Hesap makinası kullanılan sınavlarda makine üzerinde herhangi bir not olmamalıdır. Kullanılacak makinede alfabetik tuş takımı (A, B, C, ...) ve program yapılmasına, saklanmasına, çalıştırılmasına imkân veren EXE, STORE, RUN vb. tuşlar bulunamaz.
- Sınav süresinin ilk 15 dakikasında hiçbir öğrencinin dışarı çıkmasına izin verilmeyecektir.

Sınavı biten öğrencilerimiz diğer öğrencilerimizin olumsuz etkilenmemesi için koridoru sessiz bir biçimde en kısa sürede boşaltmalarını,sınav salonu kapı önlerinden ayrılmalarını önemle rica ederiz

1.6-Öğrencilerin mezuniyetlerine karar verebilmek için, programın gerektirdiği tüm koşulların yerine getirildiğini belirleyecek güvenilir yöntemler geliştirilmiş ve uygulanıyor olmalıdır.

Öncelikle öğrencilerin almakla yükümlü oldukları dersleri başarıyla geçtikleri çeşitli harf notlarıyla ifade edilmektedir. Buna göre tüm derslerini başarıyla tamamlayan öğrenciler mezun olmaya hak kazanırlar. Öğrencilerin mezuniyetine karar verebilmek için Eğitim-Öğretim ve Sınav Yönetmeliği ile Diploma, Diploma Eki ve Diğer Belgelerin Düzenlenmesine İlişkin Yönerge takip edilmektedir. Bu yönergeler doğrultusunda mezuniyet kararı verilmektedir.

2022 raporuna göre sınıflar bazında ve mezun sayıları güncellenmiştir.

Tablo 1.13 Öğrenci ve Mezun Sayıları

Akademik Yıl ¹	Hazırlık	Sınıf ²				Öğrenci Sayıları ³			Mezun Sayıları ³		
		1.	2.	3.	4.	L	YL	D	L	YL	D
[İçinde bulunulan akademik yıl]	76	49	35	65	60	209			65		
[1 önceki yıl]	32	35	65	55	92	279			57		
[2 önceki yıl]	33	65	55	76	68	264			51		
[3 önceki yıl]	61	55	76	77	57	265			64		
[4 önceki yıl]		76	77	69	65	287			50		

¹İçinde bulunulan yıl dahil, son beş yıl için veriniz.

²Kurumca tanımlanan "sınıf" kavramını burada açıklayınız.

³L: Lisans, YL: Yüksek Lisans, D: Doktora

← → ↻ obs.aku.edu.tr/oibs/bologna/index.aspx?lang=tr&curOp=showPac&curUnit=02&curSunit=207#

GRADE POINTS	EVALUATION	COEFFICIENT	PERCENTAGE
AA	Excellent	4.0	90 – 100
BA	Very Good	3.5	85 – 89
BB	Good	3.0	75 – 84
CB	Satisfactory	2.5	70 – 74
CC	Sufficient	2.0	60 – 69
DC+	Conditional Success	1.5	50 – 59
DC	Fail	1.5	50 – 59
FF	Fail	0.0	0 – 49
YT	Satisfactory	--	--
UB	Fail	--	--
MU	exempt	--	--

DC+ : Conditional Success (It is used for Associate's and Bachelor's degrees)
YT : Satisfactory, but not included in CGPA.
MU: Is given for the qualification obtained formal education before the attendance of the program.

2-PROGRAM EĞİTİM AMAÇLARI

Program Amaçları: Eğitim Program mezunlarının yakın bir gelecekte erişmeleri istenen kariyer hedefleri ve mesleki beklentilerdir (FEDEK, 2017; MÜDEK, 2019). Bir programın eğitsel misyonunu nasıl planlamayı sağladığını ve paydaşlarının gereksinimlerini nasıl karşılayacağını bildiren açık ve genel ifadelerdir. Programın eğitim amaçları, mezunların bir programı bitirmelerini izleyen birkaç yıl içinde gerçekleştirmeleri beklenenleri tanımlayan ifadelerdir (YÖKAK, 2019).

2.1-Değerlendirilecek her program için program eğitim amaçları tanımlanmış olmalıdır.

İngilizce İşletme Bölümünün temel amacı; evrensel ölçüler ışığında dinamik, yenilikçi eğitim programları vererek; ulusal ve uluslararası piyasalarda rekabet edebilecek, sağlıklı kararlar alıp uygulayabilecek girişimci ve riskleri göze alabilen işletmeciler ve yöneticiler yetiştirmektir. Öğrencilerimize işletme ve çevresi ile ilgili analiz yapma, stratejik planlar geliştirme, işletme politikaları belirleme ve uygulama becerileri kazandırılmaktadır. Bu çerçevede öğrencilerimize yönetim organizasyon, insan kaynakları yönetimi, üretim yönetimi, pazarlama, finansal yönetim ve sayısal karar verme teknikleri alanlarında eğitim verilmektedir.

2022 raporuna göre değişiklik yoktur.

2.2-Bu amaçlar; programın mezunlarının yakın bir gelecekte erişmeleri istenen kariyer hedefleri ve mesleki beklentiler tanımına uymalıdır.

İngilizce İşletme Bölümü günümüzün rekabetçi, karmaşık ve küreselleşen iş dünyasının gerekli kıldığı müşteri odaklılık anlayışı çerçevesinde öğrencileri; takım ruhunu ve çalışmasını benimsemiş, işletme yönetim ve organizasyon sorunlarına yaratıcı çözümler üreten, küresel dünya algısına sahip, doğru işleri doğru bir şekilde yaparak işletmenin etkinliğini ve verimliliğini arttırmaya yönelik mezunlar olarak yetiştirip; onları ulusal ve uluslararası pazarlarda rekabet edebilen girişimciler, liderler ve yöneticiler haline getirmeyi hedeflemektedir. Bölümümüzün programları anabilim dalları konularını kapsayan zorunlu derslerle, öğrencilerimizin 3.sınıftan başlayarak tercih yapabilecekleri çok sayıda seçmeli dersten oluşmuştur. Derslerin içeriği, öğrencilerimizin teorik ve uygulamalı işletmecilik bilgisi elde edebilmelerine, işletme problemlerini çözümleyebilmelerine ve analitik düşünmelerine olanak sağlayacak şekilde oluşturulmuştur.

2022 raporuna göre değişiklik yoktur.

2.3-Kurumun, fakültenin ve bölümün özgörevleriyle (misyonu) uyumlu olmalıdır.

Afyon Kocatepe Üniversitesi ve Afyon Kocatepe Üniversitesi İktisadi ve İdari Bilimler Fakültesinin misyonları <https://aku.edu.tr/hakkimizda/universitemizgenel-bilgiler/misyon-vizyonumuz/> ve <https://iibf.aku.edu.tr/stratejik-plan/> adreslerinde bulunabilir.

AKÜ,

Misyonumuz

Evrensel düzeyde bilimsel bilgi üretmek, mesleki açıdan çağdaşlarıyla rekabet edebilen nitelikli bireyler yetiştirmek ve bölgesel kalkınmaya katkı sağlamaktır.

Vizyonumuz

Bilimsel araştırma ve eğitim faaliyetlerinde kaliteyi sürekli artırarak bölgesel kalkınmaya katkı sunan, yenilikçi projelerle ulusal düzeyde girişimci üniversiteler arasında yer almak ve uzun vadede uluslararası tanınır bir üniversite haline gelmektir.

AKÜ İ.İ.B.F. , Misyonumuz; mesaimizi ve enerjimizi uluslararası düzeyde eğitim öğretim ve bilimsel araştırma faaliyetlerini gerçekleştirmede harcayarak şehrimizin, bölgemizin ve ülkemizin ekonomik ve toplumsal gelişimine katkı sağlayan bir fakülte olmaktır.

Vizyonumuz; eğitim öğretim ve bilimsel araştırma faaliyetlerinde ulaştığı uluslararası saygınlık ve başarıyla öğrencilerin, mezunların ve çalışanların mensubu olmaktan gurur duydukları bir fakülte olmaktır.

2022 raporuna göre değişiklik yoktur.

	AFYON KOCATEPE ÜNİVERSİTESİ		İ.İ.B. FAKÜLTESİ		İşletme İngilizce BÖLÜMÜ	
Program Eğitim Amaçları (PEA)	Misyon	Vizyon	Misyon	Vizyon	Misyon	Vizyon
		Evrensel düzeyde bilimsel bilgi üretmek, mesleki açıdan çağdaşlarıyla rekabet edebilen, nitelikli bireyler yetiştirmek ve bölgesel kalkınmaya katkı sağlamaktır.	Bilimsel araştırma ve eğitim faaliyetlerinde kaliteyi sürekli artırarak bölgesel kalkınmaya katkı sunan, yenilikçi projelerle ulusal düzeyde girişimci üniversiteler arasında yer almak ve uzun vadede uluslararası tanınır bir üniversite haline gelmektir.	Mesaimizi ve enerjimizi uluslararası düzeyde eğitim öğretim ve bilimsel araştırma faaliyetlerini gerçekleştirilmede harcayarak şehrimizin, bölgemizin ve ülkemizin ekonomik ve toplumsal gelişimine katkı sağlayan bir fakülte olmaktır.	Eğitim öğretim ve bilimsel araştırma faaliyetlerinde ulaştığı uluslararası saygınlık ve başarıyla öğrencilerin, mezunların ve çalışanların mensubu olmaktan gurur duydukları bir fakülte olmaktır.	-
PEA1.	X					
PEA2.			X			
PEA3.		X				
PEA4.	x	X	x	X		
PEA5.			X			
PEA6.	x		X			
PEA7.		x		X		
PEA8.	x		x			
PEA9.	x		X			
PEA10	X		x			
PEA11		x		X		
PEA12		X		x		
PEA13	x		X			
PEA14	x		X			
PEA15		x	x			

2.4-Programın çeşitli iç ve dış paydaşlarını sürece dahil ederek belirlenmelidir.

2.4.1. Programın İç Paydaşları

İşletme Bölümü iç paydaşları arasında; öğrenciler, öğretim elemanları, İktisadi ve İdari Bilimler Fakültesi dekanlığı ve birimleri ile rektörlük ve birimleri olmak üzere 4 temel yapıtaşı bulunmaktadır.

İşletme Bölümü Programının İç Paydaşları;

İşletme Lisans Programı öğrencileri,

İşletme Lisans Programı öğretim elemanları,

İşletme Tezli Yüksek Lisans ve Doktora Programı öğrencileri,

İşletme Tezli Yüksek Lisans ve Doktora Programı öğretim elemanları,

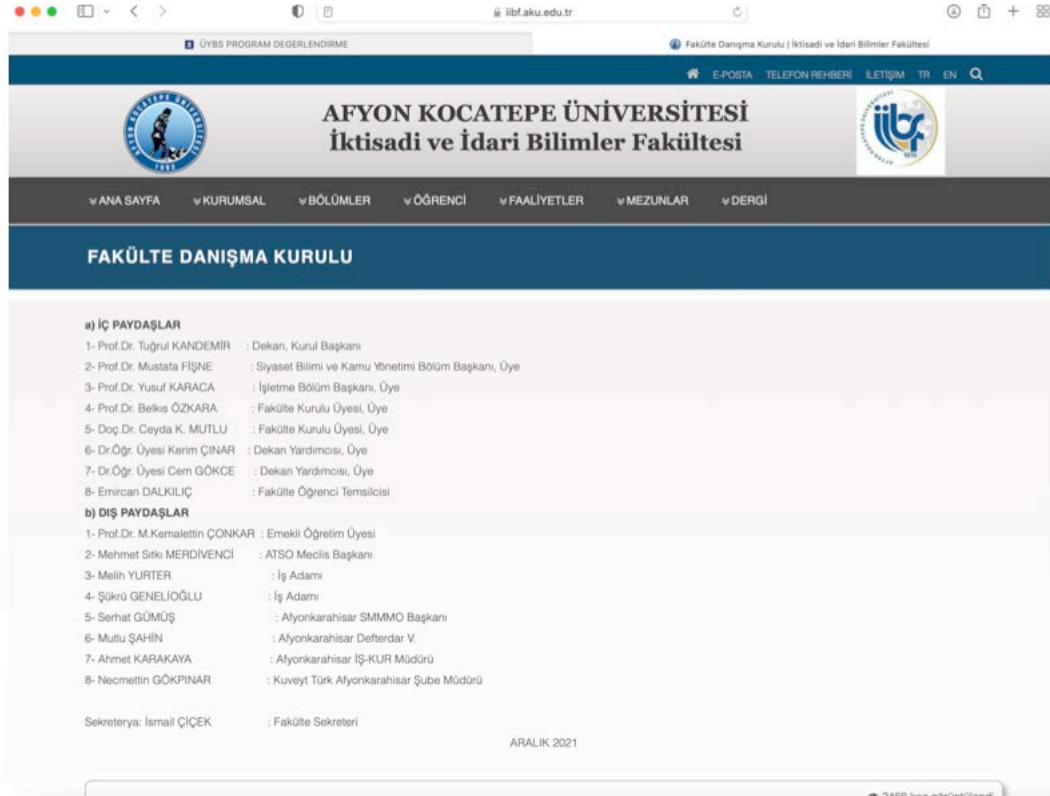
İktisadi ve İdari Bilimler Fakültesi Dekanlığı, İktisadi ve İdari Bilimler Fakültesi İdari Birimleri (Fakülte Sekreterliği, Bölüm Sekreterliği, Öğrenci İşleri, Ayniyat, Tahakkuk),

Afyon Kocatepe Üniversitesi Rektörlüğü.

2.4.2. Programın Dış Paydaşları

İşletme Bölümü Programı dış paydaşları Tablo 2.4.'de verilmiştir. İlgili verilere İİBF web sayfasından <https://iibf.aku.edu.tr/fakulte-danisma-kurulu/> linkten ulaşılabilir. İşletme Bölümü, program eğitim amaçlarını geliştirmek, sektörün ve bölgenin ihtiyaçlarına uygun bir eğitim ve öğretim planlaması yapabilmek adına belirli periyotlarda İç ve Dış Paydaşları ile toplantılar düzenlemektedir.

2022 raporuna göre değişiklik yoktur.



2.5-Kolayca erişilebilecek şekilde yayımlanmış olmalıdır.

Program eğitim

amaçları <https://obs.aku.edu.tr/oibs/bologna/index.aspx?lang=tr&curOp=showPac&curUnit=02&curSunit=207#> adresinde bulunmaktadır.

2022 raporuna göre değişiklik yoktur.

2.6-Programın iç ve dış paydaşlarının gereksinimleri doğrultusunda uygun aralıklarla güncellenmelidir.

Program Öğretim Amaçlarının İç Paydaşların Gereksinimlerine Göre Güncellenme Yöntemi

İşletme bölümü program öğretim amaçları esasen öğrencilerin mesleki ve akademik kariyer gelişimlerine mümkün olan en fazla katkıyı verecek şekilde oluşturulmuştur. İç paydaşlardan alınan istek, görüş ve öneriler doğrultusunda program içeriğinde zenginleştirmeler yapılmaktadır. İç paydaşlardan çeşitli yöntemler ile (memnuniyet anketleri, öğrenci temsilcisi, bölüm öğretim elemanlarının görüşlerinin alınması vb.) elde edilen bilgiler, kalite komisyonunda değerlendirildikten sonra, genellikle bölüm genel kurullarında görüşülerek karara bağlanmakta; gerekli durumlarda fakülte dekanlığına sunulmaktadır. Seçmeli ders havuzunun güncellenmesi, mesleki derslerde uygulama oranının artırılması, sektör temsilcilerinin eğitim süreçlerinde daha aktif olarak katılmasına yönelik uygulamalar (seminer, konferans, uygulamalı dersler, workshop vb.), iç paydaş gereksinimine göre gerçekleştirilen güncellemeler arasında değerlendirilebilir.

Program Öğretim Amaçlarının Dış Paydaşların Gereksinimlerine Göre Güncellenme Yöntemi

İşletme Bölümü Programı, program eğitim amaçlarını güncellemek için dış paydaşları ile yılda 2 kez toplanmaktadır. Bu toplantılardan sonra, program ve müfredat güncellemeleri ile ilgili görüşler Bölüm Kurulunda tartışılıp, müfredat düzenlemesi yapılması için Üniversite Senatosuna iletilmektedir. Senato Kurulu tarafından değerlendirilen bu talepler, yine Senato Kurulu tarafından alınan kararlar doğrultusunda Müfredat değişiklikleri yapılmakta ve onaylanmaktadır.

2022 raporuna göre değişiklik yoktur.

3-PROGRAM ÇIKTILARI

Program Çıktıları:	Öğrencilerin programdan mezun oluncaya kadar kazanmaları gereken bilgi, beceri, deneyim ve davranışları tanımlayan ifadelerdir (FEDEK, 2017).
Ölçme:	Bu ölçüte ilişkin ölçme, program çıktılarına erişim düzeylerini saptamak üzere çeşitli yöntemler kullanılarak yürütülen veri ve kanıt tanımlama, toplama ve düzenleme sürecidir (FEDEK, 2017).
Değerlendirme:	Bu ölçüte ilişkin değerlendirme, ölçmeler sonucu elde edilen verilerin ve kanıtların çeşitli yöntemler kullanılarak yorumlanması sürecidir. Değerlendirme süreci, program çıktılarına erişim düzeylerini vermeli, elde edilen sonuçlar programı iyileştirmek üzere alınacak kararlar ve yürütülecek eylemlerde kullanılmalıdır (FEDEK, 2017).

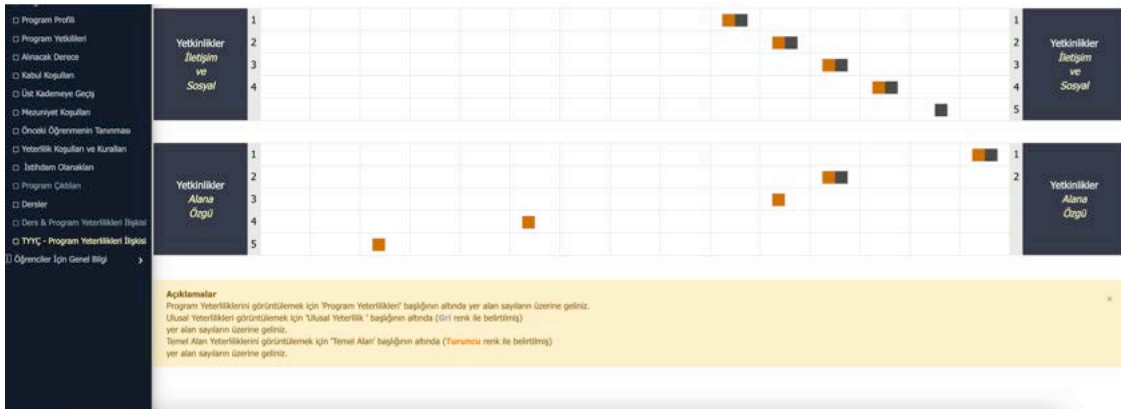
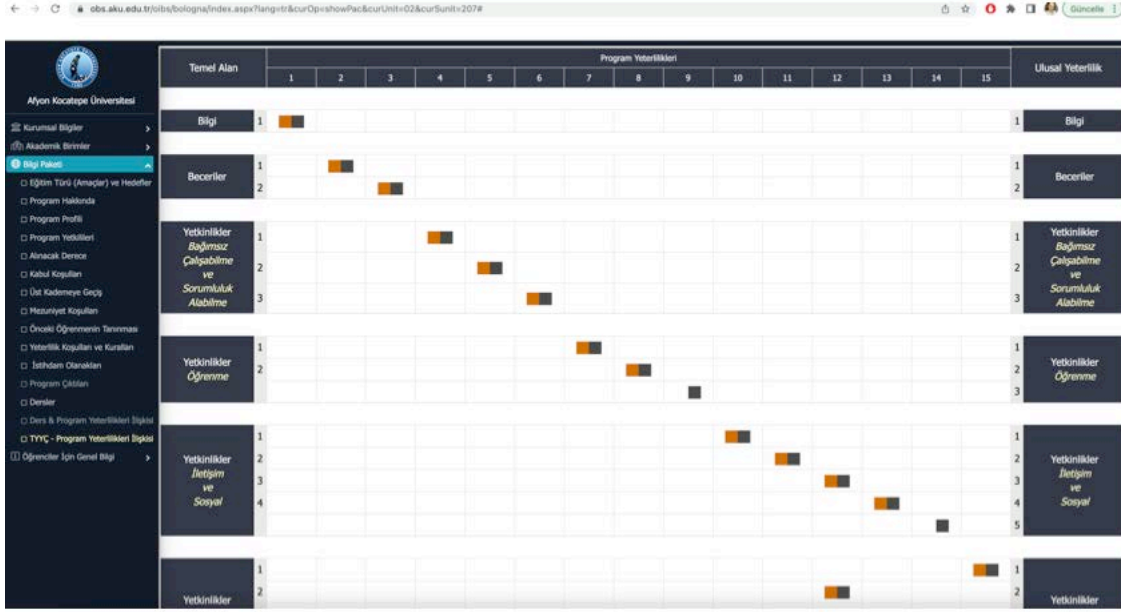
3.1-Program çıktıları, program eğitim amaçlarına ulaşabilmek için gerekli bilgi, beceri ve davranış bileşenlerinin tümünü kapsamalı ve ilgili (MÜDEK, FEDEK, SABAK, EPDAD vb. gibi) Değerlendirme Çıktılarını da içerecek biçimde tanımlanmalıdır. Programlar, program eğitim amaçlarıyla tutarlı olmak koşuluyla, kendilerine özgü ek program çıktıları tanımlayabilirler.

Bu programın başarılı bir şekilde tamamlanmasıyla öğrenciler şunları yapabileceklerdir.

1. İşletmelerin üretim, pazarlama, yönetim, muhasebe, finansman fonksiyonları alanında gereken bilgilere sahip olurlar.
2. İşletmecilik alanında ileri düzeyde kurumsal ve uygulamalı bilgilere sahip olarak bir işletmeyi çevresi içinde değerlendirirler ve yönetirler.
3. Karar, uygulama ve davranışlarda işletme fonksiyonlarıyla ilgili edindiği bilgileri kullanmak suretiyle verileri yorumlayabilme, analiz edebilme, sorunları tanımlayabilme ve çözüm önerileri getirebilme becerisine sahiptirler.
4. İşletmecilik ile ilgili güncel ve gelişen eğilimleri ve alanındaki bilgileri en az Avrupa Dil Portföyü B1 Genel Düzeyi'nde İngilizce olarak izlerler ve meslektaşları ile iletişim kurarlar.
5. Meslek alanı ile ilgili konularda analitik düşünebilme becerisiyle sorunları kavrar ve çözerler.
6. Uygulamada karşılaşılan sorunları çözebilmek için ekip üyesi olarak sorumluluk alırlar.

7. İşletmecilik ile ilgili güncel ve gelişen eğilimler konusunda yaşam boyu öğrenmeye ilişkin olumlu tutum geliştirirler.
8. İş dünyasında disiplinler arası düşünebilir ve etkili takım çalışmaları gerçekleştirirler.
9. Çalıştığı organizasyon için vizyon, amaç, hedef ve stratejiler belirlerler.
10. Yerel ve uluslararası çevredeki iş fırsatlarını görür ve doğru değerlendirirler.
11. İşletme alanında öğrendiklerini kurum bünyesinde analiz eder, yorumlar, düşüncelerini ve sorunlara ilişkin çözüm önerilerini hem İngilizce hem de Türkçe olarak yazılı ve sözlü olarak aktarırlar.
12. Alanının gerektirdiği düzeyde bilgi ve iletişim teknolojilerini kullanırlar.
13. Alanlarıyla ilgili proje yürütücüsü ya da katılımcısı olarak proje hedeflerine uygun sorumluluk alırlar.
14. Örgütsel, iş ve toplumsal etik değerlere uygun davranırlar.
15. Yenilikçi ve yaratıcı fikirler üretip uygulamaya geçirirler.

2022 raporuna göre değişiklik yoktur.



3.2-Program çıktılarının sağlanma düzeyini dönemsel olarak belirlemek ve belgelemek için kullanılan bir ölçme ve değerlendirme süreci oluşturulmuş ve işletiliyor olmalıdır.

Program çıktılarının sağlanma düzeyine ilişkin dönem sonunda gerçekleştirilen öğrenci memnuniyet anketi sonuçları ekte bulunabilir. Hem dersi veren akademik personellerin hem de öğrenci danışmanları hakkında gerçekleştirilen anketler program çıktılarının sağlanma düzeyinin ölçülmesinde yol gösterici olabilmektedir.

2022 raporuna göre deęişiklik yoktur.

3.3-Programlar mezuniyet aşamasına gelmiş olan öğrencilerinin program çıktılarını sağladıklarını kanıtlamalıdır.

Program çıktılarının karşılığında yer alan derslerden başarılı olan öğrencilerin bu çıktılara ulaştıkları düşünülmektedir. Derslerin ölçme değerlendirme yöntemi, Eğitim Öğretim ve Sınav Yönetmeliği'ne göre yapılmaktadır. Buna göre öğrencilere; ara sınav, yarıyıl/yılsonu sınavı, bütünleme sınavı, tek ders sınavı ve mazeret sınavı yapılmaktadır. Her ders için en az bir ara sınav ve yarıyıl/yılsonu yapılır. Bu sınavlar sonunda DC, DD, FD, FF veya YZ harf notu alanlar için bütünleme sınavı açılır. Sınavlar yazılı veya proje ödev şeklinde yapılmaktadır. Bununla birlikte, son sınıfta isteğe bağlı işbaşı uygulamalı eğitim yapan öğrencilerin değerlendirilmeleri, iş yerindeki uygulamalar üzerinden iş yerindeki sorumlu yönetici/ler ve İş Başlı Eğitim Komisyonu tarafından yapılmaktadır. İlgili öğretim elemanının talebi ve bölüm/program başkanlığının önerisi ile birim kurulu sınav türlerinden hangisinin uygulanacağını ve bunların her birinin başarı notuna katkısını yarıyılın ilk iki haftası içerisinde belirleyerek ilan eder.

2022 raporuna göre deęişiklik yoktur.

4-SÜREKLİ İYİLEŞTİRME

4.1-Kurulan ölçme ve değerlendirme sistemlerinden elde edilen sonuçların programın sürekli iyileştirilmesine yönelik olarak kullanıldığına ilişkin kanıtlar sunulmalıdır.

Kurulan Ölçme ve Değerlendirme Sisteminin Sürekli İyileştirilmesi İşletme Bölümünde eğitim öğretim kalitesinin artırılması ve belirlenen sorunların giderilmesi kapsamında sürekli iyileştirme çalışmaları yapılmaktadır. Bu kapsamda, öncelikli olarak iç ve dış paydaşlardan görüşler alınmaktadır. İşletme Bölümünün iç paydaşlarından olan bölüm öğrencileri, mezun durumda olan öğrenciler, bölüm öğretim üyeleri ve fakülte'deki diğer bölüm öğretim elemanlarından, program öğretim amaçları ve program çıktılarının belirlenmesi hususunda anket/görüş formu aracılığıyla görüş ve önerileri alınmaktadır. Ayrıca, iç paydaşlardan olan İİBF Dekanlığı ve Rektörlükten alınan bilgi ve talimatlar doğrultusunda bölümde yapılan/yapılacak olan faaliyet ve uygulamalara yönelik düzenlemeler ve deęişiklikler yapılmaktadır. Dış paydaşlar olarak belirlenen bölüm mezunları ve sektör temsilcileri bölüm program çıktılarının ve program öğretim amaçlarının belirlenmesi konularında görüş ve önerileri alınmaktadır. Yine dış paydaşlardan olan YÖK, ÖSYM, MEB tarafından çıkarılan yasa ve yönetmeliklere göre bölümde deęişiklikler/düzenlemeler yapılmaktadır.

Ayrıca, İşletme Bölümü öğrencileri tarafından kurulan, akademik danışmanlığı işletme bölümü öğretim üyelerinden olan İşletme ve Ekonomi Topluluğu ile Genç Liderler Topluluğu tarafından organize edilen etkinliklere (Kariyer Günleri, Kişisel Gelişim Semineri gibi) katılan, alanında uzman kişilerle görüşmeler görüşmeler yapmakta ve görüşlerini almaktadırlar. Bölüm başkanlığı tarafından iç ve dış paydaşlardan alınan görüş ve öneriler, Bölüm Kuruluna sunulmaktadır. Bölüm Kuruluna sunulan bugörüş ve öneriler, bölüm öğretim elemanları tarafından tartışılıp görüşülerek bir karara bağlanmaktadır. Bölüm Kurul toplantılarında iç ve dış paydaşlardan alınan görüş ve öneriler dışında, program öğretim amaçları, program çıktılarının belirlenmesi, öğretim planı (müfredat) ve içeriğinin

oluřturulması, eđitim-öđretim kadrosunun belirlenmesi ve eđitim-öđretim altyapısının geliřtirilmesi konuları görüřülmektedir. Bölüm kurulunda görüřülen konular ve alınan kararlar eđitim-öđretim faaliyetlerinin sürdürülmesinde önemli bir rol oynamaktadır. Ara sınav ve dönem sonu sınavları, öđrenci anketleri, bölüm kurul toplantıları, akademik kurul toplantıları, bölümdeki diđer komisyonların faaliyetleri, öđretim üyelerinin görüşleri ve dış paydař görüşleri eđitim ve öđretimin sürdürülmesinde ve deđerlendirilmesinde dikkate alınmaktadır. Bu kapsamda elde edilen bilgiler bölüm başkanlığı tarafından doğrudan deđerlendirilmektedir.

2022 raporuna göre deđeriklik yoktur.

4.2-Bu iyileřtirme çalıřmaları, başta Ölçüt 2 ve Ölçüt 3 ile ilgili alanlar olmak üzere, programın gelişmeye açık tüm alanları ile ilgili, sistematik bir biçimde toplanmış, somut verilere dayalı olmalıdır.

Uygulama yok.

5-EĐİTİM PLANI

Kredi: Bir kredi, yarıyıl boyunca her hafta düzenli olarak verilen bir saatlik teorik dersin ya da yapılan iki ya da üç saatlik uygulama veya pratik / laboratuvar çalıřmalarının öđretim yüküne eşdeđerdir.

AKTS Avrupa Kredi Transfer Sisteminde tanımlanan kredi.

Kredisi:

2022 raporuna göre deđeriklik yoktur.

5.1-Her programın program eđitim amaçlarını ve program çıktılarını destekleyen bir eđitim planı (müfredatı) olmalıdır. Eđitim planı bu ölçütte verilen ortak bileřenler ve disipline özgü bileřenleri içermelidir.

İngilizce İşletme programında teorik ve uygulamalı olmak üzere farklı alanlarda zorunlu ve seçmeli dersler müfredata eklenmiştir. Bölüm müfredat ve ders tanıtım formları kanıtlarda sunulmuřtur. Ayrıca 2021-2022 bahar ve güz dönemlerindeki ders ve bu derslere toplam kaydolan öđrenci sayısı tablosu da kanıtlarda bulunabilir.

2022 raporuna göre deđeriklik yoktur.

Tablo 5.1 Öğretim Planı
[İngilizce İşletme]

Ders Kodu	Ders adı ¹	Öğretim Dili ²	Kategori (AKTS Kredisi) ³				
			Alanına uygun temel öğretim	Alanına uygun öğretim	Seçmeli Dersler		Diğer ⁴
					Alan içi	Alan dışı	
1. Yarıyıl							
ING101	İşletmeye Giriş	İngilizce	5				
ING103	İktisada Giriş I	İngilizce	4				
ING105	Finansal Muhasebe I	İngilizce	5				
ING107	İşletme Matematiği	İngilizce	4				
ING109	Hukuka Giriş	İngilizce	3				
ING111	Akademik İngilizce I	İngilizce	3				
ING113	Türkçe I	İngilizce	2				
ING117	Güzel Sanatlar	İngilizce				2	
ING119	Beden Eğitimi	İngilizce				2	
ING115	Atatürk İlke ve İnkılapları Tarihi I	İngilizce	2				
2. Yarıyıl							
ING102	Davranış Bilimi	İngilizce	5				
ING104	İktisada Giriş II	İngilizce	5				
ING106	Finansal Muhasebe II	İngilizce	5				
ING108	Bilgi Teknolojileri	İngilizce	4				
ING110	Borçlar Hukuku	İngilizce	4				
ING112	Akademik İngilizce II	İngilizce	3				
ING114	Türkçe II	İngilizce	2				
ING116	Atatürk İlke ve İnkılapları Tarihi II	İngilizce	2				
3. Yarıyıl							
ING201	Yönetim ve Organizasyon I	İngilizce	5				
ING203	Pazarlamanın Esasları	İngilizce	5				
ING205	Mikro İktisat	İngilizce	5				
ING207	İş İstatistiği I	İngilizce	5				
ING209	Finansal Raporlama	İngilizce	5				
ING211	Sunum Yetenekleri	İngilizce			5		
ING213	İşletme Hukuku	İngilizce				5	
ING215	Kamu Maliyesi ve Vergi Teorisi	İngilizce				5	
4. Yarıyıl							
ING202	Yönetim ve Organizasyon II	İngilizce	5				
ING204	Pazarlama Yönetimi	İngilizce	5				
ING206	Makro İktisat	İngilizce	5				
ING208	Finansal Matematik	İngilizce	5				
ING10	İş İstatistiği II	İngilizce	5				
ING212	Genel Vergi Hukuku	İngilizce				5	
ING214	Kişisel Finans	İngilizce			5		
ING216	Şirket Muhasebesi				5		
5. Yarıyıl							

Ders Kodu	Ders adı ¹	Öğretim Dili ²	Kategori (AKTS Kredisi) ³				Diğer ⁴
			Alanına uygun temel öğretim	Alanına uygun öğretim	Seçmeli Dersler		
					Alan içi	Alan dışı	
ING301	Finansal Yönetim I	İngilizce	5				
ING303	Maliyet Muhasebesi	İngilizce	5				
ING305	Üretim Yönetimi	İngilizce	5				
ING307	Girişimcilik ve Küçük İşletme Yönetimi	İngilizce	5				
ING309	Sosyal Bilimlerde Araştırma Yöntemleri	İngilizce			5		
ING311	Tüketici Davranışı	İngilizce			5		
ING313	Türk Vergi Sistemi	İngilizce				5	
ING315	Yönetim İktisadı	İngilizce			5		
ING317	Küresel Bütünleşme, AB ve Türkiye	İngilizce			5		
6. Yarıyıl							
ING302	Finansal Yönetim II	İngilizce	5				
ING304	İnsan Kaynakları Yönetimi	İngilizce	5				
ING316	Yönetim Bilimi	İngilizce	5				
ING308	Yönetim Muhasebesi	İngilizce	5				
ING310	Örgütsel Davranış	İngilizce			5		
ING312	Finansal Marketler ve Kurumlar	İngilizce			5		
ING314	Marka Yönetimi	İngilizce			5		
ING316	Uluslararası Ticaret	İngilizce			5		
ING318	İş Hukuku	İngilizce				5	
7. Yarıyıl							
ING401	Stratejik Yönetim	İngilizce	5				
ING403	Uluslararası İşletme Yönetimi	İngilizce			5		
ING405	Servis Yönetimi	İngilizce			5		
ING407	Yenilik Yönetimi	İngilizce			5		
ING409	İş Etiği ve Kurumsal Sosyal Sorumluluk	İngilizce			5		
ING411	Yönetim Bilgi Sistemleri	İngilizce			5		
ING413	Yatırım Yönetimi	İngilizce			5		
ING415	Finansal Risk Yönetimi	İngilizce			5		
ING417	Denetleme	İngilizce			5		
ING419	E-ticaret	İngilizce			5		
ING421	Finansal Ekonometriye Giriş	İngilizce			5		
ING423	Muhasebe Sistemleri Uygulamaları	İngilizce			5		
ING425	Satış Yönetimi	İngilizce			5		
ING427	Adli Muhasebe	İngilizce			5		
8. Yarıyıl							
ING402	Bağımsız Çalışma	İngilizce	5				
ING404	Stratejik Yönetimde Vakalar	İngilizce			5		
ING406	Tedarik Zinciri Yönetimi	İngilizce			5		
ING408	Örgütsel Değişim Yönetimi	İngilizce			5		
ING410	Toplam Kalite Yönetimi	İngilizce			5		
ING412	Kurumsal Yönetim	İngilizce			5		
ING414	Proje Yönetimi	İngilizce			5		
ING416	Portföy Yönetimi	İngilizce			5		
ING418	Uluslararası Finansal Yönetim	İngilizce			5		
ING420	Finansal Durum Analizi	İngilizce			5		
ING422	Bilgisayar Destekli Muhasebe	İngilizce			5		
ING424	Bütünleşik Pazarlama İletişimi	İngilizce			5		

Ders Kodu	Ders adı ¹	Öğretim Dili ²	Kategori (AKTS Kredisi) ³				
			Alanına uygun temel öğretim	Alanına uygun öğretim	Seçmeli Dersler		Diğer ⁴
					Alan içi	Alan dışı	
ING426	Oyun Teorisi ve Stratejik Düşünme	İngilizce			5		
PROGRAMDAKİ KATEGORİ TOPLAMLARI ⁵			161		75	24	
MEZUNİYET İÇİN TOPLAM KREDİ							
TOPLAMLARIN GENEL TOPLAMDAKİ YÜZDESİ							
Toplamlar bu satırlardan en az birini sağlamalıdır	En düşük AKTS kredisi		60	90	60		
	En düşük yüzde		% 25	% 37,5	%25		

¹Öğretim dili Türkçe olmasa bile ders adını Türkçe veriniz.

²Öğretim dilini yazınız.

³Yukarıdaki kategoriler için derslerin ilgili akreditasyon kuruluşunun ölçütlerini sağlama kontrolü öğretim malzemeleri ve öğrenci çalışmalarına bakılarak yapılacaktır.

⁴Diğer: Yukarıdaki 3 kategoriye girmeyen dersler. Örnekler: Temel Bilgisayar Kullanımı ve Programlama, 2547 sayılı Kanununun 5(i) maddesi kapsamında okutulan dersler, bireysel beceri geliştirmeye yönelik spor, müzik vb.

⁵Toplam krediler ve yüzdeleri hesaplanırken; zorunlu derslerin tümü kullanılmalıdır. Seçmeli derslerin ise sadece öğretim planında yer aldığı sayı kadar kullanılmalıdır.

İKTİSADİ VE İDARİ BİLİMLER FAKÜLTESİ İNGİLİZCE İŞLETME BÖLÜMÜ DERS PROGRAMI

BİRİNCİ YIL

BİRİNCİ YARIYIL

NO	DERS ADI	TEORİK	UYGULAMA	TOPLAM	AKTS
1	Introduction to Business	3	0	3	5
2	Introduction to Economics I	3	0	3	4
3	Financial Accounting I	3	0	3	5
4	Business Mathematics	3	0	3	4
5	Introduction to Law	3	0	3	3
6	Academic English I	3	0	3	3
7	Turkish I	2	0	2	2
8	Atatürk's Principles and Revolution History I	2	0	2	2
9	Elective Course I	2	0	2	2
	TOPLAM	24	0	24	30
	Elective Courses				
1	Physical Education	2	0	2	2
2	Fine Arts	2	0	2	2
3	Social Media Literacy	2	0	2	2
4	Fundamental Rights and Liberties	2	0	2	2
5	Career Planning	2	0	2	2

BİRİNCİ YIL

İKİNCİ YARIYIL

NO	DERS ADI	TEORİK	UYGULAMA	TOPLAM	AKTS
1	Behavioral Sciences	3	0	3	5
2	Introduction to Economics II	3	0	3	5
3	Financial Accounting II	3	0	3	5
4	Information Technologies	2	2	4	4
5	Obligatory Law	3	0	3	4
6	Academic English II	3	0	3	3
7	Turkish II	2	0	2	2
8	Atatürk's Principles and Revolution History II	2	0	2	2
	TOPLAM	21	2	23	30

İKİNCİ YIL

BİRİNCİ YARIYIL

NO	DERS ADI	TEORİK	UYGULAMA	TOPLAM	AKTS
1	Management and Organization I	3	0	3	5
2	Principles of Marketing	3	0	3	5
3	Microeconomics	3	0	3	5
4	Business Statistics I	3	0	3	5
5	Financial Reporting	3	0	3	5

6	Elective Course I	3	0	3	5
TOPLAM		18	0	18	30
Elective Courses					
1	Presentation Skills	3	0	3	5
2	Business Law	3	0	3	5
3	Public Finance and Tax Theory	3	0	3	5
4	Volunteering Practices	1	2	3	5
İKİNCİ YIL					
İKİNCİ YARIYIL					
NO	DERS ADI	TEORİK	UYGULAMA	TOPLAM	AKTS
1	Management and Organization II	3	0	3	5
2	Marketing Management	3	0	3	5
3	Macroeconomics	3	0	3	5
4	Financial Mathematics	3	0	3	5
5	Business Statistics II	3	0	3	5
6	Elective Course I	3	0	3	5
TOPLAM		18	0	18	30
Elective Courses					
1	General Tax Law	3	0	3	5
2	Personal Finance	3	0	3	5
3	Corporate Accounting	3	0	3	5
ÜÇÜNCÜ YIL					
BİRİNCİ YARIYIL					
NO	DERS ADI	TEORİK	UYGULAMA	TOPLAM	AKTS
1	Financial Management I	3	0	3	5
2	Cost Accounting	3	0	3	5
3	Production Management	3	0	3	5
4	Entrepreneurship and Small Business Management	3	0	3	5
5	Elective Course I	3	0	3	5
6	Elective Course II	3	0	3	5
TOPLAM		18	0	18	30
Elective Courses					
1	Research Methods in Social Sciences	3	0	3	5
2	Consumer Behavior	3	0	3	5
3	Turkish Tax System	3	0	3	5
4	Managerial Economics	3	0	3	5
5	Global Integration, EU and Turkey	3	0	3	5
ÜÇÜNCÜ YIL					
İKİNCİ YARIYIL					
NO	DERS ADI	TEORİK	UYGULAMA	TOPLAM	AKTS
1	Financial Management II	3	0	3	5
2	Human Resource Management	3	0	3	5
3	Management Science	3	0	3	5
4	Managerial Accounting	3	0	3	5

5	Elective Course I	3	0	3	5
6	Elective Course II	3	0	3	5
	TOPLAM	18	0	18	30
	Elective Courses				
1	Organizational Behavior	3	0	3	5
2	Finanacial Markets and Institutions	3	0	3	5
3	Brand Management	3	0	3	5
4	International Trade	3	0	3	5
5	Labor Law	3	0	3	5

DÖRDÜNCÜ YIL

BİRİNCİ YARIYIL

NO	DERS ADI	TEORİK	UYGULAMA	TOPLAM	AKTS
1	Elective Course I	3	0	3	5
2	Elective Course II	3	0	3	5
3	Elective Course III	3	0	3	5
4	Elective Course IV	3	0	3	5
5	Elective Course V	3	0	3	5
6	Elective Course VI	3	0	3	5
	TOPLAM	18	0	18	30
	Elective Courses				
1	Strategic Management	3	0	3	5
2	International Business Management	3	0	3	5
3	Services Management	3	0	3	5
4	Innovation Management	3	0	3	5
5	Business Ethics & Corporate Social Responsibility	3	0	3	5
6	Management Information Systems	3	0	3	5
7	Investment Management	3	0	3	5
8	Financial Risk Management	3	0	3	5
9	Auditing	3	0	3	5
10	E-Commerce	3	0	3	5
11	Introduction to Financial Econometrics	3	0	3	5
12	Accounting Systems Applications	3	0	3	5
13	Sales Management	3	0	3	5
14	Forensic Accounting	3	0	3	5

DÖRDÜNCÜ YIL

İKİNCİ YARIYIL

NO	DERS ADI	TEORİK	UYGULAMA	TOPLAM	AKTS
1	Elective Course I	3	0	3	5
2	Elective Course II	3	0	3	5
3	Elective Course III	3	0	3	5
4	Elective Course IV	3	0	3	5
5	Elective Course V	3	0	3	5
6	Elective Course VI	3	0	3	5
	TOPLAM	18	0	18	30

Elective Courses					
1	Independent Study	3	0	3	5
2	Cases in Strategic Management	3	0	3	5
3	Supply Chain Management	3	0	3	5
4	Organizational Change Management	3	0	3	5
5	Total Quality Management	3	0	3	5
6	Corporate Governance	3	0	3	5
7	Project Management	3	0	3	5
8	Portfolio Management	3	0	3	5
9	International Financial Management	3	0	3	5
10	Financial Statement Analysis	3	0	3	5
11	Computer-Aided Accounting	3	0	3	5
12	Integrated Marketing Communication	3	0	3	5
13	Game Theory and Strategic Thinking	3	0	3	5

GENEL TOPLAMLAR	
TOPLAM TEORİK DERS SAATİ SAYISI	153
TOPLAM UYGULAMA DERS SAATİ SAYISI	2
TOPLAM SEÇMELİ DERS SAATİ SAYISI	56
TOPLAM SEÇMELİ AKTS KREDİSİ	92
TOPLAM AKTS KREDİSİ	240

5.2-Eğitim planının uygulanmasında kullanılacak eğitim yöntemleri, istenen bilgi, beceri ve davranışların öğrencilere kazandırılmasını garanti edebilmelidir.

İngilizce İşletme programındaki derslerin toplam teorik ders saati sayısı 153 ve toplam uygulama ders saati sayısı 2'dir. Öğrenciler ders seçimlerini gerçekleştirirken müfredat bazlı ders seçimi yapmak durumundadırlar. Öncelikle içinde buldukları dönem derslerini başarı ile tamamladıktan sonra üst dönemlerden ders seçimini gerçekleştirebilirler. Önceki dönemlerdeki derslerinin herhangi birinden başarısız olan öğrenci diğer dönemin derslerini seçmekten önce başarısız olduğu dersleri seçip onları başarı ile tamamlaması gerekmektedir. Ders seçimi ile ilgili gerekli duyuru dönem öncesinde fakülte web sayfasından yapılmaktadır.

Öğretim Planının Uygulanmasında Kullanılan Öğretim Yöntemleri

Bölüm Eğitim Planında bulunan derslerin öğrenciye etkin bir biçimde aktarılabilmesi için teorik konuların yanında uygulamalar, projeler gibi faaliyetler gerçekleştirilmektedir. İşletme eğitiminin temeli olan Yönetim, pazarlama, finans muhasebe alanlarında ders içerikleri, teorik olarak konu bazında öğrencilere anlatılırken, konunun daha iyi kavratılabilmesi için örneklemeler, iş hayatındaki güncel ve gerçek uygulamalar dersin sorumlu öğretim üyesi tarafından kullanılmaktadır. Öğretim planında yer alan derslerin içeriğine bağlı olarak öğretim yöntemi belirlenmektedir. Teorik dersler derse dayalı olarak işlenmekte ve son sınıfta iş başı

uygulamalı eğitim dersi iş yerinde uzman personel nezaretinde uygulamalı olarak verilmektedir. Öğretim planı doğrultusunda bölümde kullanılan öğretim yöntemleri şunlardır:

Anlatım

Öğretim elemanının ders işleniş sırasında konuyu kendi anlatması ve öğrencinin ise dinleyici konumunda bulunduğu bir yöntemdir. Bu yöntemle ders; rapor, betimleme ve açıklama şeklinde işlenmektedir. Uygun olan derslerde çağdaş sunum tekniklerinin kullanılması sayesinde derslerin görsel zenginliği arttırılmakta, daha etkin sınıf içi iletişim kurulmakta ve ders süresi daha verimli kullanılabilir.

Tartışma

Öğrencilerin bir konu üzerinde farklı görüşleri savunabildiği, bireysel veya gruplar bazında öğrencilerin katılımı sağlanan bu yöntemle, tartışma içerisinde bulunan öğrenciler belirli bir problemi ortaya çıkarıp, bu problemin çözüm noktalarını tartışmaları bu yöntemin ana unsurudur. Tartışmada esas olan noktalardan biri; grubun birlikte düşünme ve düşüncelerini belli bir mantık örüntüsü içinde ifade etme çabasıdır. Öğrencilerin düşünme, ifade becerileri ve demokratik tutum geliştirmelerini sağlamaktadır.

Sorun (Problem) Çözme

Özellikle Bilimsel Araştırma Yöntemleri ve Akademik ve Mesleki Gelişim Projesi derslerinde uygulanan bir yöntem olup öğrencinin bir konuyu başından sonuna kadar ele alması ve irdelenmesi sağlanmaktadır. Bu kapsamda;

- (a) Sorun belirlenir,
- b) Sorun tanımlanır,
- (c) Olası çözüm yolları aranır ve hipotez geliştirilir,
- (d) Çözüm yolu sınanır,
- (e) Sınama doğru çözüme götürürse hipotez doğrulandığı için genellemeye gidilir,
- (f) Sınama doğru çözüme götürmezse, geriye dönülerek sınama etkinlikleri gözden geçirilir, seçilen diğer bir hipotez tekrar sınanır. Bu yöntem öğrencinin problem çözme, bağımsız çalışma, yaratıcı düşünme, eleştirel düşünme gibi yeteneklerini geliştirmektedir.

Benzetişim (Simülasyon)

İş hayatında öğrencilerin karşılaşacağı ancak eğitim döneminde öğrenemeyecekleri etkinlikler benzetişim tekniği ile öğrenciye aktarılmaktadır. Örneğin, Borsa ve Menkul Kıymetler Analizi dersinde öğrencilere belirli bir miktarda sanal para oluşturularak, bir aracı kurumda işlem yapıyor gibi farklı yatırım stratejileri geliştirmelerini sağlayarak, dönem sonundaki toplam getiri üzerinden bir değerlendirme yapılmaktadır. Bu dönem içerisinde elde ettikleri getiri ve kaybın nasıl gerçekleştiğini analiz etmeleri sağlanmaktadır.

Proje

Proje tabanlı öğrenim, öğrencileri ilginç sorunlarla uğraşmaya ve bunun sonunda piyasada olmayan yeni fikirlerin ortaya çıkmasını sağlayan bir öğretim yoludur. Öğrencilerin yaratıcılıklarını kullanmalarına olanak sağlar ve olaylara geniş açıdan bakmalarını gerektirir. Bu kapsamda eğitim planında yer alan başta Girişimcilik, E-ticaret Uygulamaları, Reklamcılık gibi konularda olmak üzere ilgili derslerde bu yöntem kullanılmaktadır.

Ders Notları ve Kitapları

Öğretim planındaki tüm derslerde, ilk hafta ders içeriği ve akışı doğrultusunda ders kapsamında kullanılacak temel ve yardımcı kaynaklar, ders notları ve diğer materyaller hakkında bilgi verilmektedir. Bu bilgiler ayrıca Bologna Bilgi Sistemi ve Öğrenci Bilgi Sistemi üzerinden öğrenciler ile paylaşılmaktadır.

.İşbaşı Uygulamalı Eğitim

Bölüm öğrencilerine eğitim müfredatında sağlanan imkânlardan bir diğeri İşbaşı Uygulamalı Eğitim'dir. "Afyon Kocatepe Üniversitesi İİBF İşbaşı Uygulamalı Eğitim Yönergesi" doğrultusunda 2018-2019 eğitim öğretim yılı itibariyle İşletme Bölümü öğrencileri, müfredatlarında yer alan ve yedinci veya sekizinci yarıyıllarda isteğe bağlı olarak alana uygun özel sektör işletmelerinde uygulamalı eğitim yapabilmektedirler. 30 AKTS'lik bir ders olarak eğitim müfredatında yer alan İşbaşı Uygulamalı Eğitim kapsamında öğrenciler(haftada 5 gün ve günlük 8'er saat olmak üzere akademik yılın güz veya bahar dönemlerinde 15 hafta boyunca) işletmelerde farklı bölümlerde uygulamalı eğitim alma imkânına sahiptir. Öğrenciler, İşbaşı Uygulamalı Eğitim'e katıldıkları süre boyunca 5510 Sayılı Sosyal Sigortalar ve Genel Sağlık Sigortası kapsamında, üniversite tarafından sigortalanmaktadır. Öğrenciler 15 haftalık bu süreçte "Haftalık faaliyet Raporu"nu takip eden her hafta işyeri sorumlusunun onayını aldıktan sonra kendilerinden sorumlu öğretim üyesine göndermekte ve ilgili dönem sonunda tüm raporları dosya halinde teslim edilirken sorumlu öğretim üyeleri tarafından değerlendirilmektedir

2022 raporuna göre değişiklik yoktur.

5.3-Eğitim planının öngörüldüğü biçimde uygulanmasını güvence altına alacak ve sürekli gelişimini sağlayacak bir eğitim yönetim sistemi bulunmalıdır.

Afyon Kocatepe Üniversitesi, İşletme Bölümü kuruluşundan bugüne kadarki süreçte Öğretim Planını sürekli iyileştirme ve geliştirme çabası içinde olmuştur. Öğretim Planı, Bölüm Başkanı ve öğretim elemanlarından oluşan Bölüm Kurulu tarafından sürekli olarak incelenmektedir. Bu kurul, tüm bölüm öğretim elemanlarını Öğretim Planı konusunda bilgilendirmekte ve Akademik Kurulda alınan kararlar doğrultusunda çalışmalarını yürütmektedir. Her akademik yılda açılması planlanan derslere yönelik öğretim üyesi görevlendirmesi Bölüm Kurul kararı ve Fakülte onayı ile gerçekleştirilmektedir. Güz ve bahar yarıyılları sonunda yapılan Bölüm Kurul toplantılarında, o yarıyılın değerlendirmesi yapılmakta ve gelecek yarıyıl için de görüş ve öneriler alınmaktadır. Öğretim planının yürütülmesinde, akademik açılış ve kapanış toplantılarına ilave olarak bölümde görevli tam zamanlı, yarı zamanlı ve ders saati ücretli öğretim elemanları ile belirli aralıklarla toplantılar yapılmaktadır. Düzenlenen bu toplantılarda, fakülte yönetiminden, öğretim elemanlarından ve öğrencilerden gelen geri bildirimlere göre planlama yapılmaktadır. Öğretim planında yer alan derslerin içerik, değerlendirme, öğrenim çıktıları, ders planı vb. bilgilerinin standart bir

şekilde sunumu ve uygulama birliği için her derse ait ders planı Bologna Bilgi Sistemine tanımlanmaktadır. İşletme Bölümü öğretim planı AKÜ Bologna Bilgi Sistemi ile yürütülmektedir. Bölüm öğretim planında yer alan tüm bilgiler (ders çıktıları, ders içerikleri, ders kaynakları vb.) dönem başında bu sistem yardımı ile güncellenmektedir. Ayrıca İşletme Bölümü ders içeriklerini paylaşma, duyurular vb. için fakülte web sayfası ve AKÜ Öğrenci Bilgi Sistemi (OBS) ders yönetim sistemi kullanılmaktadır.

2022 raporuna göre değişiklik yoktur.

5.4-Eğitim Planı, En az bir yıllık ya da en az 32 kredi ya da en az 60 AKTS kredisi tutarında temel bilim eğitimi içermelidir.

Eğitim planında 75 AKTS'ye denk gelecek şekilde Türkçe, Atatürk İlke ve Inkılapları, Hukuka Giriş gibi temel bilim dersleri zorunlu olarak müfredatta bulunmaktadır.

2022 raporuna göre değişiklik yoktur.

5.5-En az bir buçuk yıllık ya da en az 48 kredi ya da en az 90 AKTS kredisi tutarında temel (mühendislik, fen, sağlık...vb.) bilimleri ve ilgili disipline uygun meslek eğitimi içermelidir.

İngilizce İşletme müfredatında toplamda 235 AKTS'ye denk gelecek şekilde seçmeli ve zorunlu olmak üzere İngilizce İşletme bilimine uygun çeşitli alanlarda farklı dersler bulunmaktadır.

2022 raporuna göre değişiklik yoktur.

5.6-Eğitim programının teknik içeriğini bütünleyen ve program amaçları doğrultusunda genel eğitim olmalıdır.

İngilizce İşletme Bölümünden mezun olabilmek için temel bilimler ve disipline uygun olarak zorunlu ve seçmeli derslerden toplamda 240 AKTS olacak şekilde derslerden başarılı olunmalıdır.

2022 raporuna göre değişiklik yoktur.

5.7-Öğrenciler, önceki derslerde edindikleri bilgi ve becerileri kullanacakları, ilgili standartları ve gerçekçi kısıtları ve koşulları içerecek bir ana uygulama/tasarım deneyimiyle, hazır hale getirilmelidir.

Öğrenciler yalnızca teorik olarak değil aynı zamanda pratik kazanarak mesleklerini icra etmeye hazır hale gelebilmeleri için İşbaşı Uygulamalı Eğitim uygulamasından faydalanabilirler. Bu bağlamda bir dönem için fakültemizin gerekli şartları önceden belirlediği ve öğrencilerin kendi seçtikleri bir kurumda 15 haftalık çalışma deneyimi kazanmaları hedeflenmiştir. Bu süreç boyunca öğrenci İşbaşı Uygulamalı Eğitim Kurulu ve iş yerinden

görevli bir personel tarafından belirli aralıklarla denetlenir ve dönem sonunda yeterli olup olmadığı bu raporlar ile belirlenir.

2022 raporuna göre değişiklik yoktur.

6-ÖĞRETİM KADROSU

6.1-Öğretim kadrosu, her biri yeterli düzeyde olmak üzere, öğretim üyesi-öğrenci ilişkisini, öğrenci danışmanlığını, üniversiteye hizmeti, mesleki gelişimi, sanayi, mesleki kuruluşlar ve işverenlerle ilişkiyi sürdürülebilmeyi sağlayacak ve programın tüm alanlarını kapsayacak biçimde sayıca yeterli olmalıdır.

İngilizce İşletme Bölümü kadrosu iki profesör, dört doçent doktor, bir doktor öğretim üyesi, iki araştırma görevlisi doktor ve iki araştırma görevlisinden oluşmaktadır. Aynı zamanda bölümümüzde İktisadi ve İdari Bilimler Fakültesinden ve diğer fakültelerden öğretim elemanlarının da çeşitli derslere katkıları ile eğitim-öğretim sürdürülmektedir.

2022 raporuna göre öğretim üyeleri ve ünvanları ile vermiş oldukları dersler güncellenmiştir.

**Tablo 6.1 Öğretim Kadrosu Yük Özeti
İNGİLİZCE İŞLETME PROGRAMI**

Öğretim Elemanının Adı Soyadı	TZ, YZ, AG veya BÖ (1)	Son İki Dönemde Verdiği Dersler (Dersin Kodu/Kredisi/Dönemi/Yılı) (2)	Toplam Etkinlik Dağılımı (3)			
			Lisans Öğretimi	Lisansüstü Öğretimi	Araştırma	Diğer (4)
Prof. Dr. Cantürk KAYAHAN		ALN901 / 2 / GÜZ / 22-23	45%	55%		
		GRS101 / 2 / GÜZ / 22-23				
		ISL409 / 3 / GÜZ / 22-23				
		ISL715 / 3 / GÜZ / 22-23				
		ISL818 / 3 / GÜZ / 22-23				
		KBY714 / 3 / GÜZ / 22-23				
		MUH710 / 3 / GÜZ / 22-23				
		SD307 / 3 / GÜZ / 22-23				
		UTIF415 / 3 / GÜZ / 22-23				
		ISL-822 / 3 / BAHAR / 22-23				
		KBY-718 / 3 / BAHAR / 22-23				
Doç. Dr. Mehmet Emre GÖRGÜLÜ		BUS716 / 3 / GÜZ / 22-23	83%	17%		
		ING103 / 3 / GÜZ / 22-23				
		ING107 / 3 / GÜZ / 22-23				
		ING205 / 3 / GÜZ / 22-23				
		ING315 / 3 / GÜZ / 22-23				
		ING415 / 3 / GÜZ / 22-23				
		BUS728 / 3 / BAHAR / 22-23				
		ING104 / 3 / BAHAR / 22-23				
		ING206 / 3 / BAHAR / 22-23				
		ING416 / 3 / BAHAR / 22-23				
		ING426 / 3 / BAHAR / 22-23				

		UTIF304 / 3 / BAHAR / 22-23				
Doç. Dr. Ender BAYKUT		BUS718 / 3 / GÜZ / 22-23	40%	60%		
		ING301 / 3 / GÜZ / 22-23				
		ISL301 / 3 / GÜZ / 22-23				
		ISL713 / 3 / GÜZ / 22-23				
		KBY713 / 3 / GÜZ / 22-23				
		ING208 / 3 / BAHAR / 22-23				
		ING302 / 3 / BAHAR / 22-23				
		ISL306 / 3 / BAHAR / 22-23				
		ISL714 / 3 / BAHAR / 22-23				
		KBY717 / 3 / BAHAR / 22-23				
Doç. Dr. Volkan YÜNCÜ		BUS714 / 3 / GÜZ / 22-23	55%	45%		
		ING201 / 3 / GÜZ / 22-23				
		ING211 / 3 / GÜZ / 22-23				
		ING307 / 3 / GÜZ / 22-23				
		ING409 / 3 / GÜZ / 22-23				
		ISL707 / 3 / GÜZ / 22-23				
		ISL717 / 3 / GÜZ / 22-23				
		BUS724 / 3 / BAHAR / 22-23				
		ING202 / 3 / BAHAR / 22-23				
		ING402 / 3 / BAHAR / 22-23				
		ISL717 / 3 / BAHAR / 22-23				
		Doç. Dr. Cengiz YILMAZ				
ING303 / 3 / GÜZ / 22-23						
ING427 / 3 / GÜZ / 22-23						
MUH719 / 3 / GÜZ / 22-23						
BUS723 / 3 / BAHAR / 22-23						
ING308 / 3 / BAHAR / 22-23						
ISL402 / 3 / BAHAR / 22-23						
MUH712 / 3 / BAHAR / 22-23						
UTIF318 / 3 / BAHAR / 22-23						
Doç. Dr. İlkin Yaran ÖGEL		ING403 / 3 / GÜZ / 22-23	83%	17%		
		ING425 / 3 / GÜZ / 22-23				
		BUS720 / 3 / BAHAR / 22-23				
		ING314 / 3 / BAHAR / 22-23				
		ING424 / 3 / BAHAR / 22-23				
		UTIF320 / 3 / BAHAR / 22-23				
Dr. Öğr. Üyesi Hale Fulya YÜKSEL		BUS710 / 3 / GÜZ / 22-23	80%	20%		
		ING121 / 3 / GÜZ / 22-23				
		ING203 / 3 / GÜZ / 22-23				
		ING305 / 3 / GÜZ / 22-23				
		ING311 / 3 / GÜZ / 22-23				
		ISL305 / 3 / GÜZ / 22-23				
		BUS722 / 3 / BAHAR / 22-23				
		ING204 / 3 / BAHAR / 22-23				
		ING306 / 3 / BAHAR / 22-23				
		ISL310 / 3 / BAHAR / 22-23				
Dr. Öğr. Üyesi Arif ARİFOĞLU		ING423 / 3 / GÜZ / 22-23	87%	13%		
		UTIF401 / 3 / GÜZ / 22-23				
		UTIF423 / 3 / GÜZ / 22-23				
		BUS726 / 3 / BAHAR / 22-23				
		ING422 / 3 / BAHAR / 22-23				
		ISL404 / 3 / BAHAR / 22-23				
		SD310 / 3 / BAHAR / 22-23				
		UTIF418 / 3 / BAHAR / 22-23				

Tablo 6.2 Öğretim Kadrosunun Analizi
İNGİLİZCE İŞLETME PROGRAMI

Öğretim Elemanının Adı ⁽¹⁾	Unvanı	TZ veya YZ ⁽²⁾	Aldığı 1. Son Derece	Mezun Olduğu Son Kurum ve Mezuniyet Yılı	Deneyim Süresi, Yıl			Etkinlik Düzeyi (yüksek, orta, düşük, yok)		
					Kamu/Sanayi Deneyimi	Öğretim Deneyimi	Bu Kurumdaki Deneyimi	Mesleki Kuruluşlarda	Araştırmada	Sanayiye Verilen Danışmanlıkta
Cantürk KAYAHAN	Prof. Dr.	TZ		AFYON KOCATEPE ÜNİVERSİTESİ /2007	1	15	15			
Mehmet Emre GÖRGÜLÜ	Doç. Dr.	TZ		AFYON KOCATEPE ÜNİVERSİTESİ / 2012	2	13	13			
Ender BAYKUT	Doç. Dr.	TZ		AFYON KOCATEPE ÜNİVERSİTESİ / 2017	0	12	12			
Volkan YÜNCÜ	Doç. Dr.	TZ		ANADOLU ÜNİVERSİTESİ / 2016	3	11	11			
Cengiz YILMAZ	Doç. Dr.	TZ		ANKARA ÜNİVERSİTESİ / 2005	1	30	30			
İlkin Yaran ÖGEL	Doç. Dr.	TZ		DOKUZ EYLÜL ÜNİVERSİTESİ / 2019	0	3	13			
Hale Fulya YÜKSEL	Dr. Öğr. Üyesi	TZ		AFYON KOCATEPE ÜNİVERSİTESİ / 2016	4	6	6			
Arif ARİFOĞLU	Dr. Öğr. Üyesi	TZ		AFYON KOCATEPE ÜNİVERSİTESİ / 2021	0	2	12			

6.2-Öğretim kadrosu yeterli niteliklere sahip olmalı ve programın etkin bir şekilde sürdürülmesini, değerlendirilmesini ve geliştirilmesini sağlamalıdır.

Öğretim elemanları genellikle üzerinde çalışma gerçekleştirdikleri alanlara göre fakültemizde ders vermektedirler. Öğretim kadrosunun detaylı sunulmuştur.

2022 raporuna göre değişiklik yoktur.

ARIF ARIFOĞLU

ARAŞTIRMA GÖREVLİSİ

E-Posta Adresi : arifoglu@aku.edu.tr
Telefon (İş) : 2722282037-
Telefon (Cep) : 5071234225
Adres : Afyon Kocatepe Üniversitesi İ.İ.B.F Ahmet Necdet Sezer
Kampusü 3. Eğitim Binası 03200

Öğrenim Bilgisi

Doktora 2015 10/Eylül/2021	AFYON KOCATEPE ÜNİVERSİTESİ SOSYAL BİLİMLER ENSTİTÜSÜ/İŞLETME (DR) Tez adı: Spot elektrik fiyatlarının derin öğrenme teknikleri ile tahmini: Türkiye Enerji Borsası üzerine bir uygulama (2021) Tez Danışmanı:(Tuğrul Kandemir)
Yüksek Lisans 2012 Haziran/2015	AFYON KOCATEPE ÜNİVERSİTESİ SOSYAL BİLİMLER ENSTİTÜSÜ/MUHASEBE-FİNANSMAN (YL) (TEZLİ) Tez adı: KOBİ'ler için Uluslararası Finansal Raporlama Standartları ve Basel III kriterlerinin bağımsız denetçiler tarafından algılanışının ölçümü: Konya ili örneği (2015) Tez Danışmanı:(TUĞRUL KANDEMİR)
Lisans 2005 Haziran/2010	MARMARA ÜNİVERSİTESİ İKTİSADİ VE İDARİ BİLİMLER FAKÜLTESİ/İŞLETME BÖLÜMÜ/İŞLETME PR. (İNGİLİZCE)

Akademik Görevler

ARAŞTIRMA GÖREVLİSİ null)
2011

Projelerde Yaptığı Görevler:

1. KOBİ'ler için Uluslararası Finansal Raporlama Standartları ve Basel III Kriterlerinin Bağımsız Denetçiler Tarafından Algılanışının Ölçümü: Konya İli Örneği, Yükseköğretim Kurumları tarafından destekli bilimsel araştırma projesi, Araştırmacı:ARIF ARIFOĞLU, Yürütücü:TUĞRUL KANDEMİR, , 29/11/2013 - 29/07/2015 (ULUSAL)
2. Spot Elektrik Fiyatlarının Derin Öğrenme Teknikleri ile Tahmini: Türkiye Enerji Borsası Üzerine Bir Uygulama, Yükseköğretim Kurumları tarafından destekli bilimsel araştırma projesi, Araştırmacı;Arif ARIFOĞLU, Yürütücü;Tuğrul KANDEMİR;Araştırmacı;Arif ARIFOĞLU, Yürütücü;Tuğrul KANDEMİR, , 30/07/2018 - 29/07/2020 (ULUSAL)
3. Yatırım Finansman Kaynakları ve Ekonomik Büyüme Arasındaki İlişki: Türkiye Örneği, Yükseköğretim Kurumları tarafından destekli bilimsel araştırma projesi, Yürütücü:TUĞRUL KANDEMİR, , 07/04/2017 - 28/12/2017 (ULUSAL)
4. BIST ELEKTRİK ENDEKSİ'NDEKİ (XELKT) İŞLETMELERİN FİNANSAL PERFORMANSININ FUZZY TOPSIS YÖNTEMİYLE DEĞERLENDİRİLMESİ, Yükseköğretim Kurumları tarafından destekli bilimsel araştırma projesi, Araştırmacı;Arif ARIFOĞLU, Yürütücü;Tuğrul KANDEMİR, , 27/03/2018 - 26/03/2019 (ULUSAL)

CANTÜRK KAYAHAN

PROFESÖR



E-Posta Adresi : ckayahan@aku.edu.tr
Telefon (İş) : -
Telefon (Cep) : 5327096757
Adres : Afyon Kocatepe Üniversitesi İktisadi ve İdari Bilimler Fakültesi
İngilizce İşletme Bölümü Afyonkarahisar

Öğrenim Bilgisi

Doktora 2003 4/Haziran/2007	AFYON KOCATEPE ÜNİVERSİTESİ SOSYAL BİLİMLER ENSTİTÜSÜ Tez adı: Reel sektörde riske maruz değer (RMD) yöntemi ile ölçülen kur riskine karşılık vadeli işlem kontratlarının kullanılması (2007) Tez Danışmanı:(NEVZAT AYPEK)
Yüksek Lisans 2000 3/Temmuz/2002	AFYON KOCATEPE ÜNİVERSİTESİ SOSYAL BİLİMLER ENSTİTÜSÜ Tez adı: Hastane Yöneticilerinin Hastane Başarısına Etkisi (2002) Tez Danışmanı:(HALİM SÖZBİLİR)
Lisans 1996 1/Haziran/2000	AFYON KOCATEPE ÜNİVERSİTESİ İKTİSADİ VE İDARİ BİLİMLER FAKÜLTESİ/İKTİSAT BÖLÜMÜ

Akademik Görevler

PROFESÖR 2019	AFYON KOCATEPE ÜNİVERSİTESİ/İKTİSADİ VE İDARİ BİLİMLER FAKÜLTESİ/İŞLETME BÖLÜMÜ/İŞLETME PR. (İNGİLİZCE)
PROFESÖR 2018-2019	AFYON KOCATEPE ÜNİVERSİTESİ/BOLVADİN UYGULAMALI BİLİMLER YÜKSEKOKULU/BANKACILIK VE SİGORTACILIK BÖLÜMÜ/BANKACILIK VE SİGORTACILIK ANABİLİM DALI (Bankacılık, sigortacılık, risk yönetimi ve türev ürünler)
DOÇENT 2013-2018	AFYON KOCATEPE ÜNİVERSİTESİ/BOLVADİN UYGULAMALI BİLİMLER YÜKSEKOKULU/BANKACILIK VE SİGORTACILIK BÖLÜMÜ)
DOKTOR ÖĞRETİM ÜYESİ 2011-2013	AFYON KOCATEPE ÜNİVERSİTESİ/BOLVADİN UYGULAMALI BİLİMLER YÜKSEKOKULU/MUHASEBE BÖLÜMÜ)
DOKTOR ÖĞRETİM ÜYESİ 2008-2011	AFYON KOCATEPE ÜNİVERSİTESİ/BOLVADİN MESLEK YÜKSEKOKULU/FİNANS-BANKACILIK VE SİGORTACILIK BÖLÜMÜ/BANKACILIK VE SİGORTACILIK PR.)

Yönetilen Tezler

HALE FULYA YÜKSEL

DOKTOR ÖĞRETİM ÜYESİ



E-Posta Adresi : halefulyayuksel@aku.edu.tr
Telefon (İş) : -
Telefon (Cep) : 5334196220
Adres : Afyon Kocatepe Üniversitesi, ANS Kampüs, İktisadi ve İdari Bilimler Fakültesi, Zemin Kat, Oda No:6

Öğrenim Bilgisi

Doktora 2012 1/2016	AFYON KOCATEPE ÜNİVERSİTESİ SOSYAL BİLİMLER ENSTİTÜSÜ/İŞLETME (DR) Tez adı: YouTube Videolarının Tüketici Satın Alma Niyetine Etkisi: Makyaj / Güzellik Kanalları Üzerine Bir Araştırma (2016) Tez Danışmanı:(ERKAN AKAR)
Yüksek Lisans 2007 1/2010	BOĞAZIÇI ÜNİVERSİTESİ FEN BİLİMLERİ ENSTİTÜSÜ/ENDÜSTRİ MÜHENDİSLİĞİ (YL) (TEZLİ) Tez adı: Estimating the isometric pinch strength distribution of the population of Turkey (2010) Tez Danışmanı:(MAHMUT EKŞİOĞLU)
Lisans 2003 1/2007	YILDIZ TEKNİK ÜNİVERSİTESİ MAKİNE FAKÜLTESİ/ENDÜSTRİ MÜHENDİSLİĞİ BÖLÜMÜ/ENDÜSTRİ MÜHENDİSLİĞİ PR.

Akademik Görevler

DOKTOR ÖĞRETİM ÜYESİ 2017 AFYON KOCATEPE ÜNİVERSİTESİ/İKTİSADİ VE İDARİ BİLİMLER FAKÜLTESİ/İŞLETME BÖLÜMÜ/İŞLETME ANABİLİM DALI)

Yönetilen Tezler

Yüksek Lisans
2021

1. YAZAR NESLİHAN, (2021). Tüketicilerin MOBİL İkinci El Ürün Alışverişlerinde Etkili Olan Faktörler Üzerine Bir Araştırma, Afyon Kocatepe Üniversitesi->Sosyal Bilimler Enstitüsü->Pazarlama ve Üretim Yönetimi Anabilim Dalı
2. DEMİR BAHAR, (2021). INSTAGRAM ETKİLEYİCİ KİŞİLERİNİN ÇEVİRİMİÇİ PAZAR YERLERİ İLE YAPTIKLARI İŞBİRLİKLERİNE YÖNELİK TÜKETİCİLERİN TUTUMU, Afyon Kocatepe Üniversitesi->Sosyal Bilimler Enstitüsü->İşletme Ana Bilim Dalı
3. SÜRÜCÜ BURÇİN, (2021). The effect of trust and personalization in programmatic advertising on consumers' purchase intention, Afyon Kocatepe Üniversitesi->Sosyal Bilimler Enstitüsü->İşletme (İngilizce) Ana Bilim Dalı
4. ÖZTEP MUHAMMED, (2021). The Impact of Customer-Based Brand Equity on Purchase Intention: A Study on Netflix, Afyon Kocatepe Üniversitesi->Sosyal Bilimler Enstitüsü->İşletme (İngilizce) Ana Bilim

TUĞRUL BAYAT

ÖĞRETİM GÖREVLİSİ



E-Posta Adresi : tbayat@aku.edu.tr
Telefon (İş) : 2725612786-
Telefon (Cep) : 5364105117
Adres : Kırkgöz Kampüsü Bolvadin Uygulamalı Bilimler Yüksekokulu
Bolvadin

Öğrenim Bilgisi

Doktora 2012 6/Şubat/2020	AFYON KOCATEPE ÜNİVERSİTESİ SOSYAL BİLİMLER ENSTİTÜSÜ/İŞLETME (DR) Tez adı: Türkiye'xxde lojistik performansa etki eden faktörlerin düzey-2 temelinde analizi (2019) Tez Danışmanı:(ŞUAYİP ÖZDEMİR)
Yüksek Lisans 2010 2011	FATİH ÜNİVERSİTESİ SOSYAL BİLİMLER ENSTİTÜSÜ/İŞLETME (YL) (TEZSİZ)
Lisans 1997 2002	İSTANBUL ÜNİVERSİTESİ SİYASAL BİLGİLER FAKÜLTESİ/İŞLETME BÖLÜMÜ/İŞLETME PR.

Akademik Görevler

ÖĞRETİM GÖREVLİSİ 2012	AFYON KOCATEPE ÜNİVERSİTESİ/BOLVADİN UYGULAMALI BİLİMLER YÜKSEKOKULU/LOJİSTİK YÖNETİMİ BÖLÜMÜ/LOJİSTİK YÖNETİMİ ANABİLİM DALI
---------------------------	--

Projelerde Yaptığı Görevler:

1. Digitizing Social Entrepreneurship Education D SEE , Avrupa Birliği, Araştırmacı, , 01/04/2015 - 11/11/2016 (ULUSLARARASI)
HASTANELERDE HODDS UYGULAMALARI VE FİNANSAL ETKİLERİ: AFYONKARAHİSAR İLİ ÖRNEĞİ,
Yükseköğretim Kurumları tarafından destekli bilimsel araştırma projesi, Araştırmacı:KANDEMİR
2. TUĞRUL,Araştırmacı:BAYAT TUĞRUL,Araştırmacı:BIYIKLI FATİH,Yürütücü:KAYAHAN CANTÜRK, ,
02/07/2015 - 02/08/2018 (ULUSAL)

İdari Görevler

Erasmus Koordinatörü 2021	AFYON KOCATEPE ÜNİVERSİTESİ/BOLVADİN UYGULAMALI BİLİMLER FAKÜLTESİ/LOJİSTİK YÖNETİMİ BÖLÜMÜ/LOJİSTİK YÖNETİMİ ANABİLİM DALI
------------------------------	--

ENDER BAYKUT DOÇENT



E-Posta Adresi : ebaykut@aku.edu.tr
Telefon (İş) : 272228129-13321
Telefon (Cep) : 5062010723
Adres : Şelçuklu Mah. 1412. Sk. Topkapı Konakları B Blok Kat: 4 Daire:
8

Öğrenim Bilgisi

Doktora 2013 19/Temmuz/2017	AFYON KOCATEPE ÜNİVERSİTESİ SOSYAL BİLİMLER ENSTİTÜSÜ/İŞLETME (DR)
Yüksek Lisans 2011 29/Temmuz/2013	AFYON KOCATEPE ÜNİVERSİTESİ SOSYAL BİLİMLER ENSTİTÜSÜ/MUHASEBE-FİNANSMAN (YL) (TEZLİ)

Akademik Görevler

DOÇENT 2021	AFYON KOCATEPE ÜNİVERSİTESİ/İKTİSADİ VE İDARİ BİLİMLER FAKÜLTESİ/İŞLETME BÖLÜMÜ/İŞLETME PR. (İNGİLİZCE)
DOKTOR ÖĞRETİM ÜYESİ 2018-2021	AFYON KOCATEPE ÜNİVERSİTESİ/İKTİSADİ VE İDARİ BİLİMLER FAKÜLTESİ/İŞLETME BÖLÜMÜ/İŞLETME PR. (İNGİLİZCE)
ARAŞTIRMA GÖREVLİSİ 2011-2018	AFYON KOCATEPE ÜNİVERSİTESİ/İKTİSADİ VE İDARİ BİLİMLER FAKÜLTESİ/İŞLETME BÖLÜMÜ/İŞLETME PR. (İNGİLİZCE)

Yönetilen Tezler

Yüksek Lisans
2022

- YILDIRIMER NEVRA, (2022). KİŞİLERİN TÜKETİM DAVRANIŞLARINDA İSLAMİ FİNANSAL OKURYAZARLIĞIN ETKİSİ, Afyon Kocatepe Üniversitesi->Sosyal Bilimler Enstitüsü->İşletme Ana Bilim Dalı
- YETKİN ALİ İZZET, (2022). Alternatif Bir Finans Uygulaması Olarak Tasarrufa Dayalı Finans Sistemi ve Katılım Bankacılığı ile Maliyet Karşılaştırması, Afyon Kocatepe Üniversitesi->Sosyal Bilimler Enstitüsü->İşletme Ana Bilim Dalı

2021

- KOCA MUSTAFA, (2021). Borsa Yatırım Fonları ve Kredi Temerrüt Takaslarının Seçilmiş BİST Endeksleri Üzerindeki Etkisinin Analizi, Afyon Kocatepe Üniversitesi->Sosyal Bilimler Enstitüsü->İşletme Ana Bilim Dalı

İLKİN YARAN ÖGEL

ARAŞTIRMA GÖREVLİSİ

E-Posta Adresi : ilkinyaran@aku.edu.tr
Telefon (İş) : 2722281292-13251
Telefon (Cep) : 5334171663
Adres : Afyon Kocatepe Üniversitesi Ahmet Necdet Sezer Kampüsü
İktisadi ve İdari Bilimler Fakültesi Eğitim 3 Binası Gazlıgöl Yolu

Öğrenim Bilgisi

Doktora 2014 29/Kasım/2019	DOKUZ EYLÜL ÜNİVERSİTESİ İŞLETME FAKÜLTESİ/İŞLETME BÖLÜMÜ/İŞLETME PR. (İNGİLİZCE) Tez adı: The interplay between brand names and sound symbolism and its influence on the perception of consumers (2019) Tez Danışmanı:(Ayşe Gül Bayraktaroğlu)
Yüksek Lisans 2011 11/Haziran/2014	ORTA DOĞU TEKNİK ÜNİVERSİTESİ SOSYAL BİLİMLER ENSTİTÜSÜ Tez adı: Understanding brand building processes in an emerging market context: The interplay between Turquality program and the Turkish jewellery companies (2014) Tez Danışmanı:(Eminegül Karababa)
Lisans-ÇiftAnadal 2006 2010	DOKUZ EYLÜL ÜNİVERSİTESİ İŞLETME FAKÜLTESİ/ULUSLARARASI İLİŞKİLER BÖLÜMÜ
Lisans 2004 2009	DOKUZ EYLÜL ÜNİVERSİTESİ İŞLETME FAKÜLTESİ/İŞLETME BÖLÜMÜ

Akademik Görevler

ARAŞTIRMA GÖREVLİSİ 2010 AFYON KOCATEPE ÜNİVERSİTESİ/İKTİSADİ VE İDARİ BİLİMLER FAKÜLTESİ/İŞLETME BÖLÜMÜ/İŞLETME PR. (İNGİLİZCE)

Projelerde Yaptığı Görevler:

- DEVLET TEŞVİKLERİNİN KÜRESEL MARKALAR YARATMADAKİ ROLÜ TÜRKİYE DEN BİR DEVLET TEŞVİĞİ ÖRNEĞİ, Yükseköğretim Kurumları tarafından destekli bilimsel araştırma projesi, Araştırmacı, , 25/12/2015 - 15/05/2016 (ULUSAL)
- Mermerde Yüksek Verim, Yüksek Katma Değer, Kalkınma Bakanlığı, Araştırmacı:İLKİN YARAN ÖGEL, Araştırmacı:ÖZLEM TUNA, Araştırmacı:BELKIS ÖZKARA, , 30/05/2018 - 30/03/2021 (ULUSAL)

Eserler

Uluslararası hakemli dergilerde yayımlanan makaleler:

VOLKAN YÜNCÜ

DOKTOR ÖĞRETİM ÜYESİ



E-Posta Adresi : volkanyuncu@msn.com
Telefon (İş) : 0272228129-
Telefon (Cep) : 5383233973
Adres : Afyon Kocatepe Üniversitesi Ahmet Necdet Sezer Kampüsü
İktisadi ve İdari Bilimler Fakültesi Eğitim 3 Binası03200 –
Merkez/AFYONKARAHİSARAFYONKARAHİSAR Tel:0 272 511 21
72 Fax:0 272 511 21 75

Öğrenim Bilgisi

Doktora 2012 13/Ekim/2016	ANADOLU ÜNİVERSİTESİ SOSYAL BİLİMLER ENSTİTÜSÜ/YÖNETİM VE ORGANİZASYON (DR) Tez adı: Tüketicilerin kurumsal itibar algısı üzerindeki kültürel etkiler (2016) Tez Danışmanı:(PROF. DR. CELİL KOPARAL)
Yüksek Lisans 2008 29/Haziran/2012	ANADOLU ÜNİVERSİTESİ SOSYAL BİLİMLER ENSTİTÜSÜ/ULUSLARARASI İŞLETMECİLİK (YL) (TEZLİ) Tez adı: Uluslararası pazarlamada tüketici davranışlarını etkileyen kültürel etmenler ve bir tekstil şirketinin analizi (2012) Tez Danışmanı:(DOÇ. DR. NEZİHE FİGEN ERSOY)
Lisans 2015 8/Haziran/2021	ANADOLU ÜNİVERSİTESİ İŞLETME FAKÜLTESİ/İŞLETME BÖLÜMÜ/İŞLETME PR. (AÇIKÖĞRETİM)
Lisans 2004 2/Haziran/2008	ANADOLU ÜNİVERSİTESİ AÇIKÖĞRETİM FAKÜLTESİ/İNGİLİZCE EĞİTİMİ BÖLÜMÜ/İNGİLİZCE ÖĞRETMENLİĞİ PR. (AÇIKÖĞRETİM)

Akademik Görevler

DOKTOR ÖĞRETİM ÜYESİ 2018	AFYON KOCATEPE ÜNİVERSİTESİ/İKTİSADİ VE İDARİ BİLİMLER FAKÜLTESİ/İŞLETME BÖLÜMÜ/İŞLETME ANABİLİM DALI)
ÖĞRETİM GÖREVLİSİ 2012-2018	AFYON KOCATEPE ÜNİVERSİTESİ/SANDIKLI MESLEK YÜKSEKOKULU/PAZARLAMA VE REKLAMCILIK BÖLÜMÜ/HALKLA İLİŞKİLER VE TANITIM PR.)

Yönetilen Tezler

Yüksek Lisans
2022

1. ROZYYEVA ZARINA, (2022). ÖRGÜTSEL SAPMA DAVRANIŞI KAPSAMINDA İŞLETMELERDE HİLELER VE ÖNLENMESİNE YÖNELİK YAKLAŞIMLAR, Afyon Kocatepe Üniversitesi->Sosyal Bilimler

6.3-Öğretim üyesi atama ve yükseltme kriterleri yukarıda sıralananları sağlamaya ve geliştirmeye yönelik olarak belirlenmiş ve uygulanıyor olmalıdır.

Öğretim üyesi atama ve yükseltmeler Afyon Kocatepe Üniversitesi Öğretim Üyeliğine Yükseltme ve Atanma Yönergesi esaslarına yapılmaktadır. Kadro ilanı sonrasında, öğretim üyeliği kadrolarına başvuracak olan adaylar, 2547 sayılı Kanun ve Öğretim Üyeliğine Yükseltme ve Atanma Yönetmeliği ve Afyon Kocatepe Üniversitesi Öğretim Üyeliğine Yükseltme ve Atanma Yönergesi kapsamında istenen bilgi ve belgeler ile akademik çalışmalarının yer aldığı dosyayı ilanda belirtilen ilgili birime sunar. Ayrıca başvuru sahibi, dosyasındaki yayınların ve etkinliklerin yer aldığı dijital kopyayı içeren jüri sayısı kadar taşınabilir belleği, başvuru dosyasına ilave eder. İlan edilen kadroya başvuran adayların dosyaları, Rektör tarafından belirlenecek Ön İnceleme ve Değerlendirme Komisyonunca ön incelemeye alınır. Bir rektör yardımcısının başkanlığında, ilandaki unvanlar da dikkate alınarak, en az üç öğretim üyesinden oluşan Ön İnceleme ve Değerlendirme Komisyonu, adayların dosyalarını bu yönergede atanma için şart koşulan asgari koşulları sağlayıp sağlamadığı yönünden inceler ve hazırlayacağı raporu Rektörlüğe sunar. Ön görülen asgari koşulları sağlayan adayın ilan edilen kadrolara başvurusu kabul edilir. Asgari koşullar açısından dosyası reddedilen adaylar, tebliğ tarihinden itibaren yedi gün içerisinde Komisyona sunulmak üzere itirazlarını Rektörlüğe yaparlar. Komisyon yapılan itirazı üç gün içerisinde karara bağlar. Kabul edilen başvuru için Afyon Kocatepe Üniversitesi Öğretim Üyeliğine Yükseltme ve Atanma Yönergesinin ilgili maddesine göre süreç başlamış olur. İlgili yönerge Afyon Kocatepe Üniversitesi web sitesinde (<https://aku.edu.tr/wp-content/uploads/2019/01/Afyon-Kocatepe-Üniversitesi-Öğretim-ÜyeliğineYükseltme-ve-Atanma-Yönergesi-1.pdf>) bulunmaktadır. Puanlamaya dayalı ön değerlendirmenin gerektirdiği koşulların sağlanmış olması, akademik atamalarda adaylar için bir hak oluşturmaz.

2022 raporuna göre değişiklik yoktur.

7-ALTYAPI

7.1-Sınıflar, laboratuvarlar ve diğer teçhizat, eğitim amaçlarına ve program çıktılarına ulaşmak için yeterli ve öğrenmeye yönelik bir atmosfer hazırlamaya yardımcı olmalıdır.

Fakülte binamızda çeşitli katlarda çeşitli büyüklüklerde bazıları amfi bazıları derslik olmak üzere 39 adet derslik bulunmaktadır. Bu derslikler ve dersliklerdeki sıra sayıları hakkında bilgiler kanıtlarda bulunabilir. Bu dersliklere ait bilgiler kanıtlarda bulunabilir.

2022 raporuna göre değişiklik yoktur.

Tablo 7.1.1 Öğretim İçin Kullanılan Sınıflar ve Kapasiteleri

S.NO	SINIF	2'Lİ ÖN	2'Lİ ARKA	2'Lİ ORTA	3'LÜ ÖN	3'LÜ ARKA	3'LÜ ORTA	DERS K.	SINAV K.
1	Z01	2	2	6	2	2	6	40	16
2	Z02	2	2	6	2	2	6	40	16
3	Z05	12	12	22	12	12	22	170	68
4	Z06	12	12	22	12	12	22	170	68
5	Z10	10	10	20	10	10	18	144	58
6	Z11	2	2	14	2	2	14	80	32
7	Z12	2	2	14	2	2	14	80	32
8	Z13	2	2	14	2	2	14	80	32
9	Z16	2	2	8	2	2	8	50	20
10	Z18	2	2	14	2	2	14	80	32
11	101								
12	103	11	11	13	9	9	10	105	43
13	104	11	11	13	9	9	10	105	43
14	107	2	2	6	2	2	6	40	16
15	108	2	2	6	2	2	6	40	16
16	109	2	2	14	2	2	14	80	32
17	110	2	2	14	2	2	14	80	32
18	113	2	2	14	2	2	14	80	32
19	114	2	2	14	2	2	14	80	32
20	115	2	2	14	2	2	14	80	32
21	116	2	2	14	2	2	14	80	32
22	118	5	5	70				150	75
23	201								
24	203	11	11	13	9	9	10	105	43
25	204	11	11	13	9	9	10	105	43
26	205	2	2	6	2	2	6	40	16
27	206	2	2	6	2	2	6	40	16
28	207	2	2	14	2	2	14	80	32
29	208	2	2	14	2	2	14	80	32
30	209	6	6	24				60	30
31	210	6	6	24				60	30
32	211	2	2	14	2	2	14	80	32
33	212	2	2	14	2	2	14	80	32
34	213	2	2	14	2	2	14	80	32
35	214	2	2	14	2	2	14	80	32
36	215	6	6	24				60	30
37	216	6	6	24				60	30
38	217	2	2	14	2	2	14	80	32
39	218	2	2	14	2	2	14	80	32
	TOPLAM	157	157	578	120	120	398	3024	1253

Fakültemiz bünyesinde üniversitemize büyük emek vermiş olan Prof. Dr. Sabri Bektöre'nin adının verildiği konferans salonu 183 kişilik oturma kapasitesine sahiptir.

7.1.2. İKTİSADİ VE İDARİ BİLİMLER FAKÜLTESİ SINIF ÖLÇÜLERİ

Sıra No	SINIF ADI	ENİ	BOYU	Alanı M2
1	Z01	9,25	6,5	60,125
2	Z02	9,25	6,5	60,125
3	Z03 **	8,4	21,4	179,76
4	Z04 **	8,4	21,1	177,24
5	Z10 **	8	17,7	141,6
6	Z11	8,7	10,1	87,87
7	Z13	8,7	10,5	91,35
8	Z16	8,7	7,25	63,075
9	Z18	9,05	10,1	91,405
10	101	9	6,45	58,05
11	103 **	8,55	14,3	122,265
12	104 **	8,5	14,3	121,55
13	107	9,18	6,65	61,047
14	108	9,15	6,6	60,39
15	109	9	10,05	90,45
16	110	9,1	10	91
17	113	9,1	10	91
18	114	9,1	10	91
19	115	8,6	10	86
20	116	9,3	10,1	93,93
21	201	9,05	6,5	58,825
22	203 **	8,5	14,3	121,55
23	204 **	8,5	14,3	121,55
24	205	9,3	6,6	61,38
25	206	9,35	6,6	61,71
26	207	9,05	10,1	91,405
27	208	9,05	10,1	91,405
28	209	10,1	7,2	72,72
29	210	10,1	7,2	72,72
30	211	9,1	10,1	91,91
31	212	9,1	10,1	91,91
32	213	9,45	10,1	95,445
33	214	9,45	10,1	95,445
34	215	10,1	7,3	73,73
35	216	10,1	7,3	73,73
36	217	9,25	10,1	93,425
37	218	9,25	10,1	93,425

7.2-Öğrencilerin ders dışı etkinlikler yapmalarına olanak veren, sosyal ve kültürel gereksinimlerini karşılayan, mesleki faaliyetlere ortam yaratarak, mesleki gelişimlerini destekleyen ve öğrenci-öğretim üyesi ilişkilerini canlandıran uygun altyapı mevcut olmalıdır.

Fakültemizde atıştırmalıklar ve içeceklerin satın alınabileceği kantin bulunmaktadır. Bunun dışında kampüs içerisinde yer alan üniversite öğrencilerinin kullanımına açık Sosyal Tesis, Merkezi Yemekhane ve Kafeler bulunmaktadır. Spor faaliyetleri için basketbol sahaları, yüzme havuzu, futbol sahaları, tenis kortları, koşu alanları, kapalı spor salonları, fitness merkezi bulunmaktadır. Etkinlikler için Atatürk Kongre Merkezi, Prof. Dr. Sabri Bektöre Konferans Salonu, Erdal Akar Konferans Salonu, Abdullah Kaptan Konferans Salonu, İbrahim Küçük Kurt Konferans Salonu, M. Rıza Çerçel Kültür Merkezi öğrencilerin kullanımına sunulmaktadır. Afyon Kocatepe Üniversitesi (AKÜ) Devlet Konservatuarı İbrahim Alimoğlu Müzik Müzesi bulunmaktadır.

2022 raporuna göre değişiklik yoktur.

7.3-Programlar öğrencilerine modern mühendislik araçlarını kullanmayı öğrenebilecekleri olanakları sağlamalıdır. Bilgisayar ve enformatik altyapıları, programın eğitim amaçlarını destekleyecek doğrultuda, öğrenci ve öğretim üyelerinin bilimsel ve eğitsel çalışmaları için yeterli düzeyde olmalıdır.

Her bir öğretim üyesinin kullanması için ofislerinde bilgisayar ve yazıcı bulunmaktadır. Bunun dışında eğitim-öğretim faaliyetleri için projeksiyon aletleri ve çeşitli teknolojik aletler fakülte binasında bulunmaktadır. Fakülte binasında hem akademik ve idari personelin hem de öğrencilerin kullanımını için kablosuz internet bağlantısı bulunmaktadır. Teknolojik aletlerin dağılımına ilişkin tablo 2021 yılı faaliyet raporundan alınmıştır.

2022 raporuna göre değişiklik yoktur.

1.3.5. Bilgi Kaynakları ve Teknolojik Kaynaklar

Tablo 24: Teknolojik Cihazlar

Teknolojik Kaynak Adı	2019	2020	2021
Masaüstü Bilgisayar	55	55	52
Dizüstü Bilgisayar	88	85	88
Tablet Bilgisayar	2	2	2
Cep Bilgisayarı			
Projeksiyon	47	47	47
Slayt Makinesi			
Yazıcı	82	87	87
Fotokopi Makinesi	3	3	3
Tarayıcı	1	1	1
Faks	1	1	1
Sunucu			
Yazılım			
Tepegöz			
Episkop			
Barkot Okuyucu			
Baskı Makinesi	2	2	2
Fotoğraf Makinesi	3	3	3
Kamera	21	21	20
Televizyon	8	8	8
Müzik Seti	1	1	1
Diğer	25		25
Toplam	339	316	340

7.4-Öğrencilere sunulan kütüphane olanakları eğitim amaçlarına ve program çıktıklarına ulaşmak için yeterli düzeyde olmalıdır.

Afyon Kocatepe Üniversitesi Kütüphanesi; görevlerini en iyi şekilde yerine getirmek ve üniversitenin en önemli bilgi yuvalarından biri haline gelmek için özveriyle, kararlı ve her türlü imkânı seferber eden bir prensip anlayışı ile çalışmaktadır. Bu amaçla teknolojik gelişmelere paralel olarak, gerek ulusal gerekse uluslararası standartlar takip edilerek, üniversite ve araştırmacılara hizmet verilmektedir. Bütün bu çalışmaların sonucunda üniversite ve araştırmacılar için oluşturulan koleksiyonda ekte yer verilen olanaklar yer almaktadır.

Kütüphanede bulunan basılı yayınlar, süreli yayınlar, elektronik kaynaklar ve diğer kütüphane kaynakları öğrencilerin kullanımına sunulmuştur. Ayrıca kütüphane içinde bulunan genel çalışma alanları, grup çalışma odaları, 7/24 çalışma salonu, bilgisayar salonu, self-check cihazı (otomatik ödünç-iade makinesi), katalog tarama bilgisayarları, internet erişimi ve fotokopi-çıkartma hizmetinden öğrencilerimiz faydalanabilmektedir. Engelli bireylerin kütüphane olanaklarından yararlanmalarını sağlamak ve kolaylaştırmak amacıyla kütüphane girişinde engelli giriş yolları, anonslu asansör ve bina içerisinde her katta engelli tuvaletleri bulunmaktadır.

2022 raporuna göre değişiklik yoktur.

Özellikler		Tür	Yıllara Göre Dağılım			
			2019	2020	2021	2022
Yayın Sayıları	Basılı Yayın Sayıları	Basılı Yayın	154.056,00	158.617,00	162.211,00	164.113,00
		*Sahin Alınan	2.821,00	2.838,00	2.424,00	0,00
		*Bağış	3.770,00	1.664,00	1.036,00	676,00
		Tez	577,00	164,00	369,00	138,00
		Nadir Eser	1.508,00	1.533,00	1.534,00	1.534,00
		El Yazması Nadir Eser	57,00	57,00	57,00	57,00
		Süneli Yayın Çapı	1.166,00	1.174,00	1.181,00	1.004,00
		Süneli Yayın Sayısı	18.654,00	19.265,00	19.892,00	20.310,00
	Elektronik Yayın Sayıları	e-Kitap	4.537.716,00	4.557.494,00	4.387.731,00	4.393.843,00
		e-Dergi	41.206,00	50.167,00	39.146,00	39.434,00
		e-Tez	4.840.867,00	4.840.867,00	4.840.867,00	4.840.867,00
		e-Yayın Toplamı	9.419.789,00	9.448.528,00	9.267.744,00	9.274.144,00
	Depo@AKÜ / Kurumsal Akademik Arşiv Sayıları	Kitap	8,00	20,00	20,00	20,00
Kitap Bölümü		3,00	20,00	20,00	20,00	
Proje		4,00	5,00	5,00	5,00	
Makale		3.410,00	3.673,00	4.512,00	4.564,00	
Bildiri		71,00	214,00	217,00	219,00	
Doktora Tezi		298,00	278,00	324,00	344,00	
Yüksek Lisans Tezi		2.316,00	2.420,00	2.741,00	2.862,00	
Kayıt/Mizakal		3,00	3,00	3,00	3,00	
Diğer		4,00	4,00	4,00	7,00	
Diğer Veriler	AWP Üye Sayısı	23.197,00	12.297,00	9.224,00	10.009,00	
	Gelen Kullanıcı Sayısı	438.063,00	72.000,00	164.000,00	168.573,00	
	Ödünç Verilen Kitap Sayısı	54.924,00	18.512,00	17.832,00	15.212,00	
	Öğrenci Başına Düşen Basılı Kitap Sayısı	4,09	4,33	4,92	5,35	
	Öğrenci Başına Düşen Elektronik Yayın Sayısı	290,05	297,94	280,90	302,63	

7.5-Öğretim ortamında ve öğrenci laboratuvarlarında gerekli güvenlik önlemleri alınmış olmalıdır. Engelliler için altyapı düzenlemesi yapılmış olmalıdır.

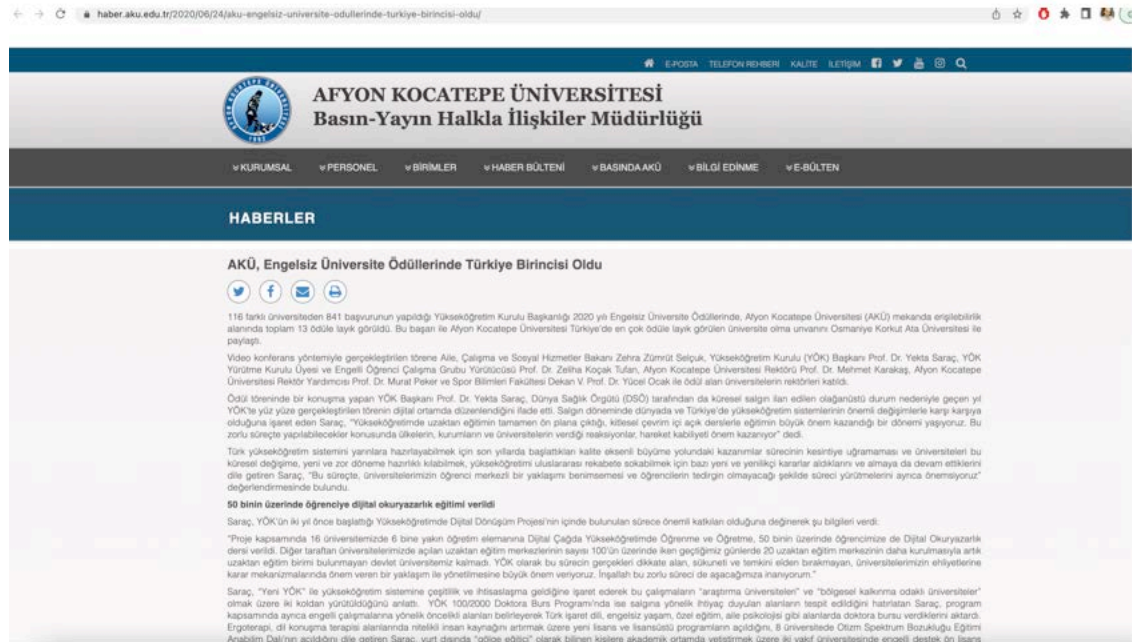
Üniversite kampüsüne girişler güvenliğin gözetiminde sağlanmaktadır. Araçlar ve yaya girişleri turnike ve elektronik sistemlerle kontrol edilmektedir.

Fakülte binasının girişinde güvenlik görevlisi bulunmaktadır. Ayrıca akademik personel girişi kart okutma sistemiyle başka bir kapıdan sağlanmaktadır.

Fakülte binamızda olası bir yangın, deprem, sabotaj gibi acil durumlarda tahliye ve ilkyardım için görevliler belirlenmiştir.

Aynı zamanda 2020 yılında üniversitemiz Engelsiz Üniversite Ödüllerinde Türkiye Birincisi olmuştur. Bu bağlamda hem kampüste hem fakültede engelli rampaları, engelli asansörleri ve engelli tuvaletleri bulunmaktadır. <https://haber.aku.edu.tr/2020/06/24/aku-engelsiz-universite-odullerinde-turkiye-birincisi-oldu/>

2022 raporuna göre değişiklik yoktur.



The screenshot shows the website of Afyon Kocatepe University (AKÜ) under the 'Basın-Yayın Halkla İlişkiler Müdürlüğü' (Public Relations and Press Office). The article is titled 'AKÜ, Engelsiz Üniversite Ödüllerinde Türkiye Birincisi Oldu' (AKÜ, Turkey First in Accessible University Awards). The text describes the university's achievement in winning the 2020 Accessible University Awards, a national competition organized by the Ministry of National Education. The article highlights the university's commitment to accessibility and its efforts to create an inclusive environment for all students and staff. It mentions that the university has implemented various measures to ensure accessibility, such as providing ramps, elevators, and accessible restrooms. The article also notes that the university has received recognition from the Ministry of National Education for its efforts in this area.

8-KURUM DESTEĞİ VE PARASAL KAYNAKLAR

8.1-Üniversitenin idari desteği, yapıcı liderliği, parasal kaynaklar ve dağıtımında izlenen strateji, program kalitesini ve bunun sürdürülebilmesini sağlayacak düzeyde olmalıdır.

İngilizce İşletme Bölümü program bütçesi İİBF bütçesi içerisinde yer almaktadır. Aşağıda belirtilen kalemlerden oluşan İİBF bütçesi her yıl Temmuz ayında teklif olarak Strateji Geliştirme Daire Başkanlığı'na iletilmekte, ilgili daire başkanlığı mali yılsonunda (Aralık ayı) İİBF bütçesini netleştirmekte ve takip eden yılın ilk ayında (merkezi bütçe onayına bağlı olarak) onaylanmaktadır. Fakülte bütçesi içerisinde mali yıl süresince gelir ve giderlerin takibi

yapılmakta ve ilgili daire başkanlığına bildirilmektedir. Rektörlük tarafından İİBF'ne verilen bütçe, fakülte bünyesinde bulunan beş bölüm tarafından kullanılmaktadır. Bu kapsamda İngilizce İşletme bölümünün kendisine ait bir bütçesi olmadığı için kanıtlarda İİBF'nin Parasal Kaynaklar ve Harcamaları gösterilmiştir.

2022 raporuna göre değişiklik yoktur.

Tablo 8.1 Parasal Kaynaklar ve Harcamalar
[Üniversite-Program Adı]

Harcama kalemi	Mali Yıl		
	Önceki yıl (Gerçekleşen) (TL)	Başvurunun yapıldığı yıl (Bütçelenen) (TL)	Sonraki yıl (Bütçelenen) (TL)
Ücretler ¹			
Yolluklar			
Hizmet alımları			
Tüketim malları ve malzemeleri alımları			
Bakım ve onarım giderleri			
Yatırım harcamaları			
Döner Sermaye gelirleri ²			
Öğrenci harçlarından düşen pay ³			
Diğer ⁴			

¹Öğretim elemanlarının ek ders, döner sermaye vs. dâhil tüm gelirlerini belirtiniz.

²Döner sermaye gelirlerinden program kullanımı için ayrılan miktarı belirtiniz.

³Öğrenci harçlar fonundan program kullanımı için ayrılan miktarı yazınız.

⁴Miktar ve kaynak belirtiniz.

8.2-Kaynaklar, nitelikli bir öğretim kadrosunu çekecek, tutacak ve mesleki gelişimini sürdürmesini sağlayacak yeterlilikte olmalıdır.

Bölüm öğretim kadrosunun yapılanması ve kısa-orta ve uzun dönemli akademik kadro gelişim planlamaları İİBF Dekanlığı ve İşletme Bölüm Başkanlığı'nın ortak çalışmaları ile her yıl belirlenmekte ve bu doğrultuda Afyon Kocatepe Üniversitesi Rektörlüğü'ne yıllık olarak kadro ihtiyacı bildirilmektedir. Rektörlük makamı onayı ve merkezi bütçe olanakları doğrultusunda bölüme kadro tahsisi gerçekleştirilmekte, tahsis sürecinde tahsise ilişkin bütçe de sağlanmaktadır. Bu süreçte öğretim elemanının bir önceki yıldaki performansına bağlı olarak proje destek ödemeleri artırılabilir.

İİBF'de görevli her öğretim elemanına, her yarıyılıda bir ulusal ya da uluslararası bilimsel etkinliğe katılım için yolluk-yevmiye desteği sağlanmaktadır. Öğretim elemanlarının projeler için ihtiyaç duydukları finansal destekler Afyon Kocatepe Üniversitesi bünyesinde faaliyet gösteren Bilimsel Araştırma Projeleri Koordinasyon Birimi (BAP) tarafından sağlanmaktadır. Bu kapsamda lisansüstü tez projeleri, tematik projeler, fikri ve sınai mülkiyet hakları destek projesi ve kariyer destek projeleri BAP tarafından değerlendirmeye alınmakta ve uygun görülen projeler BAP koordinatörlüğünde yürütülmektedir.

2022 raporuna göre değişiklik yoktur.

8.3-Program için gereken altyapıyı temin etmeye, bakımını yapmaya ve işletmeye yetecek parasal kaynak sağlanmalıdır.

Bölümde ihtiyaç duyulan altyapı ve donanımın temini, ilgili altyapı ve donanımın bakımı ve işletilmesi amacıyla İİBF Dekanlığı Afyon Kocatepe Üniversitesi Rektörlüğü merkezi bütçesinden finansman talep edilmektedir. Üniversite tarafından fakülte için tahsis edilen bütçe teorik ve uygulamalı derslerin sürdürülebilmesi, gerekli ekipman ve malzemelerin tahsisi, makine ve teçhizatın düzenli bakımı, uygulamalı dersler için gerekli malzemelerin temini ve paket programların kiralanması için yeterli düzeydedir. Fakültede asansör gibi ekipmanların bakımı periyodik olarak sağlanan bütçeden yaptırılmaktadır. Buna ek olarak, dersliklerdeki öğretim donanımı (projeksiyon cihazı, perde vb.) her dönem belirli aralıklarla gözden geçirilmekte ve olası aksaklıklar ve sorunlara anında müdahale imkanı edinilmektedir. Bu konularda bütçe planlaması dönem başında yapılmakta ve sağlanan bütçenin yetersiz kaldığı durumlarda, işlerliğin aksatılmaması için üniversite yönetiminden ek bütçe desteği alınmaktadır.

2022 raporuna göre değişiklik yoktur.

8.4-Program gereksinimlerini karşılayacak destek personeli ve kurumsal hizmetler sağlanmalıdır. Teknik ve idari kadrolar, program çıktılarına sağlamaya destek verecek sayı ve nitelikte olmalıdır.

İİBF kapsamında bir fakülte sekreteri, bir dekan sekreteri, üç bölüm sekreteri, iki öğrenci işleri, bir ayniyat ve iki tahakkuk biriminde, bir Tek. yrd. olmak üzere on bir idari personelin yanı sıra dört temizlik personeli bulunmaktadır. İİBF’de teknik personel bulunmamasıyla birlikte, ihtiyaç olması halinde Bilgi İşlem Daire Başkanlığı, Yapı İşleri ve Teknik Daire Başkanlığı birimlerinden hizmet alınmaktadır.

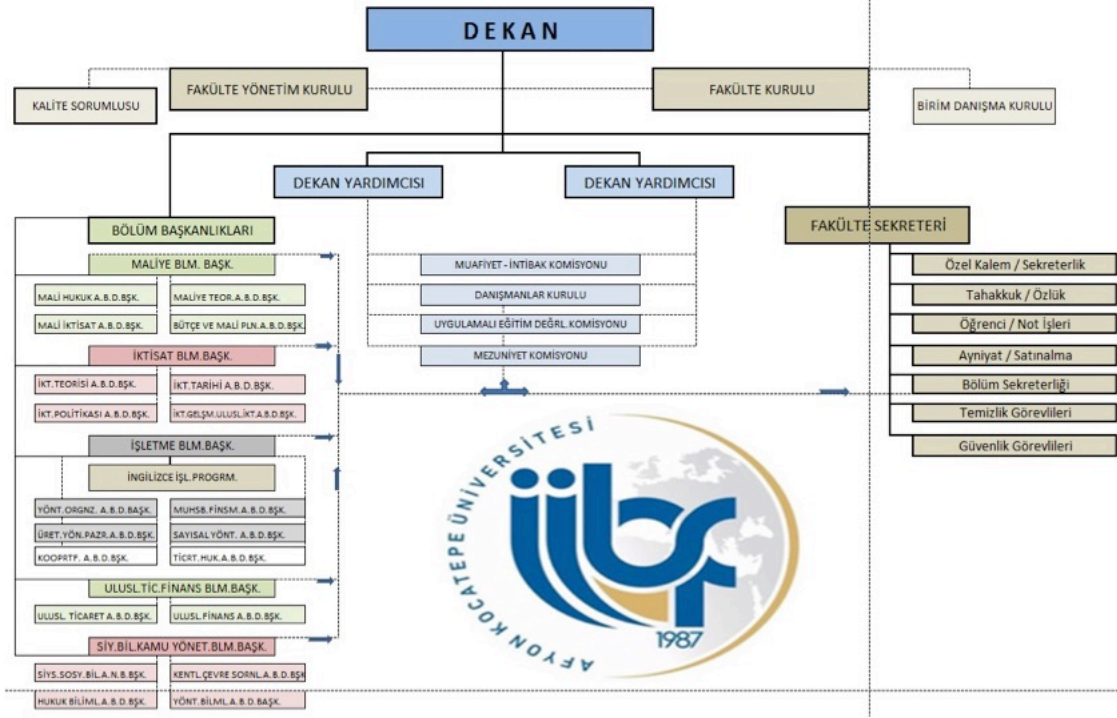
2022 raporuna göre değişiklik yoktur.

9-ORGANİZASYON VE KARAR ALMA SÜREÇLERİ

9.1-Yükseköğretim kurumunun organizasyonu ile rektörlük, fakülte, bölüm ve varsa diğer alt birimlerin kendi içlerindeki ve aralarındaki tüm karar alma süreçleri, program çıktılarının gerçekleştirilmesini ve eğitim amaçlarına ulaşılmasını destekleyecek şekilde düzenlenmelidir.

Afyon Kocatepe Üniversitesi ve Afyon Kocatepe Üniversitesi İktisadi ve İdari Bilimler Fakültesinin organizasyon şemaları kanıtlarda bulunabilir.

2022 raporuna göre değişiklik yoktur.



10-PROGRAMA ÖZGÜ ÖLÇÜTLER

10.1-Programa Özgü Ölçütler sağlanmalıdır.

İngilizce İşletme Bölümünde programa özgü ölçütlerin sağlanmasında öğretim planı derslerindeki başarı baz alınmaktadır. Ara sınavlar ve dönem sonu sınavları nihai ölçüm yöntemi olarak kullanılmaktadır. Sınavlara ek olarak ödev ve proje hazırlama, belirli bir konunun sunumu, grup çalışmaları dersin öğretim elemanı tarafından değerlendirilmektedir. Öğrencilerin belirli aralıklarla etkinlikler aracılığı ile sektör temsilcileri ile buluşturulur ve öğrencilere yönelik istihdam ve kariyer günü etkinlikleri düzenlenir.

2022 raporuna göre değişiklik yoktur.

SONUÇ:

Afyon Kocatepe Üniversitesi İktisadi ve İdari Bilimler Fakültesi İngilizce İşletme Bölümü, üniversitemizdeki tek İngilizce bölüm olması nedeniyle diğer bölümlerden farklılaşmaktadır.

Bölümümüz, uluslararası güncel mesleki konuları takip ederek günümüz iş dünyasına entegre olabilmiş öğrenciler yetiştirmeyi kendine misyon edinmiştir.

Bu ama ve vizyonların saėlanabilmesi iin hem blm iinde hem faklte hem de niversite bazında iř birlikleri yapılmasının ve ortak amalar doėrultusunda hareket edilmesinin faydalı olduėu rapor hazırlama srecinde gzlemlenmiřtir.

nceki dnemlerde hazırlanan zdeėerlendirme raporlarına gre daha deneyimli olduėundan nceki rapora gre daha kapsamlı bir rapor hazırlanmıřtır. Bu da bizlere z deėerlendirme raporu hazırlama srecinin bizlere katkı saėladıėını gstermektedir.

ėretim kadrosu ve fiziki olanaklar bakımında fakltemiz ve niversitemizin yeterli imkanlara sahip olduėu gzlemlenmiřtir.

Bazı genel bilgilerin hali hazırda herkes tarafından ulařılabilecek řekilde niversite, faklte ve blm web sitelerinde paylařılmıř olması raporu hazırlarken faydalı olmuř olmasına raėmen, oėu bilginin ok farklı yerlerde ve ulařılması zor bir řekilde bulunduėu gzlemlenmiřtir.

niversite ve faklte hakkındaki fiziksel olanaklar gibi ortak bilgiler hakkındaki bilgiler kılavuzdaki formatta bulunmamaktadır. Bu da rapor hazırlama srecinde zorlanmaya sebebiyet vermiřtir.

Raporda kullanılan tablo ve benzeri bilgilerin tm birimler ve paydařlar tarafından kendileriyle iliřkili olan kısımları benzer formatlarda hazırlanmadıėı grlmřtr. Bu anlamda blm nezdinde de eksiklikler olduėu gzlemlenmiřtir. rneėin organizasyon řeması ve misyon-vizyon blmleri niversite ve faklte bazında kalmıř blm iin bu bilgilere ulařılamamıřtır.

z deėerlendirme raporunu oluřtururken ėrenci iřleri, ynetim, ėretim elemanları gibi paydařlarımızdan bilgi paylařımı rica edilmiř ve rapordaki bazı bilgiler bu bilgilendirmelere gre yapılmıřtır. Bu noktada bazı paydařların raporun hazırlanması gereken sre zarfında eksik bilgi paylařtıklarını veya hi bilgi paylařmadıklarını gzlemlenmiřtir.